



AGCO 2026

Assemblée Générale
ORDINAIRE

SAMEDI 28 MARS 2026



AGCO 2026

Treasurerie et Finances
COMMISSION

SAMEDI 28 MARS 2026

ALAIN DALY

Compte de résultat synthétique 2025

PRODUITS



Cotisations pêche	464 585 €
Cotisations pêche (RMA, APP, CHI)	507 828 €
Aides destinées aux actions fédérales	242 085 €
Subventions publiques	242 984 €
Produits financiers	35 565 €
Remboursements de frais	46 637 €
Ventes et prestations de services	40 338 €
Produits exceptionnels	40 000 €

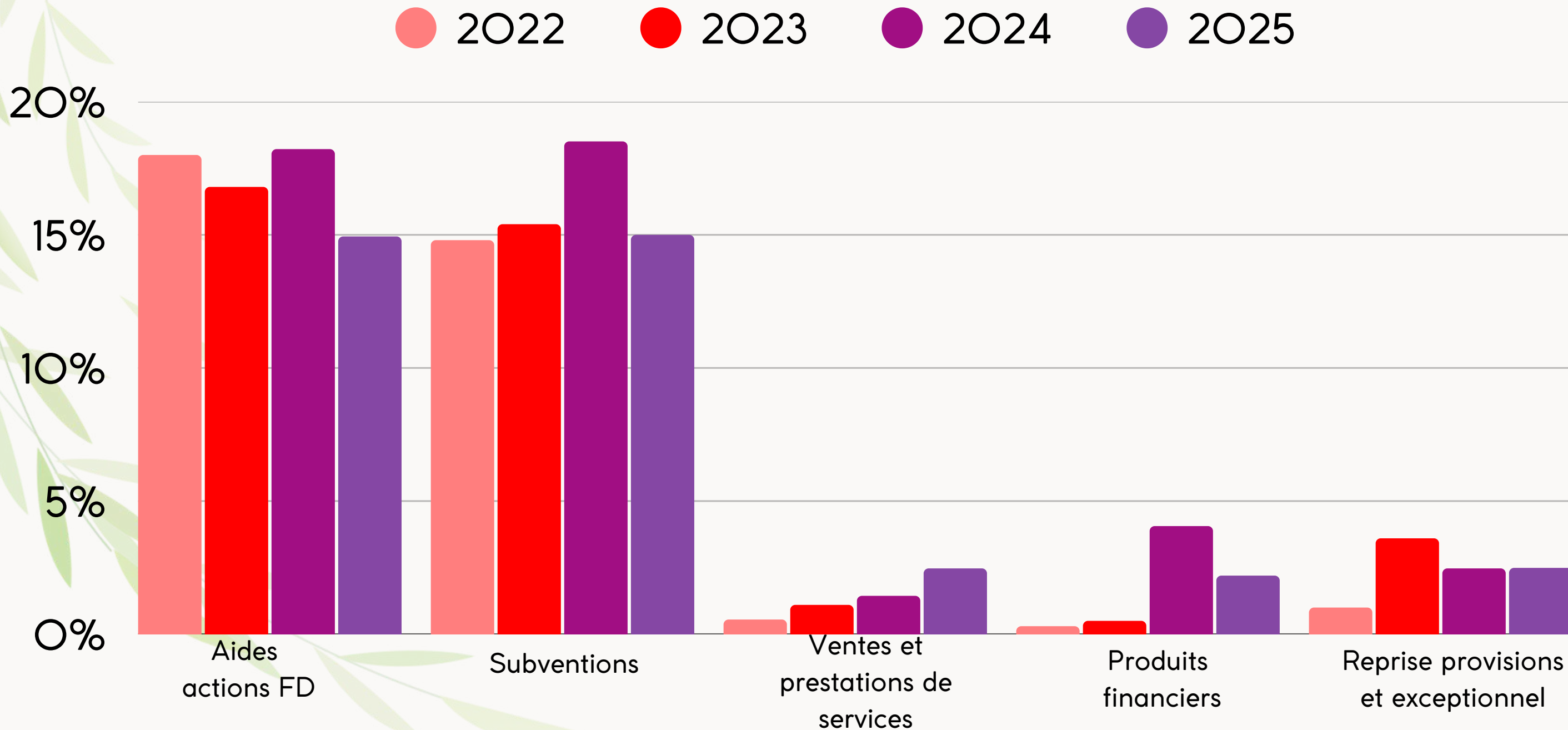
TOTAL : 1 620 022 €



Comparatif produits

PRODUITS DE 2022 À 2025

Recettes 2022 : 1 341 565 €
Recettes 2023 : 1 392 635 €
Recettes 2024 : 1 342 540 €
Recettes 2025 : 1 620 022 €



Compte de résultat synthétique 2025

CHARGES

Achats de poissons / nourritures	61 835 €
Autres achats et charges externes	395 281 €
Cotisations rétrocedées (RMA, APP, CHI)	507 828 €
Impôts	18 982 €
Frais de personnel	491 520 €
Dotation aux amortissements	73 281 €
Autres charges d'exploitation (banque)	3 807 €

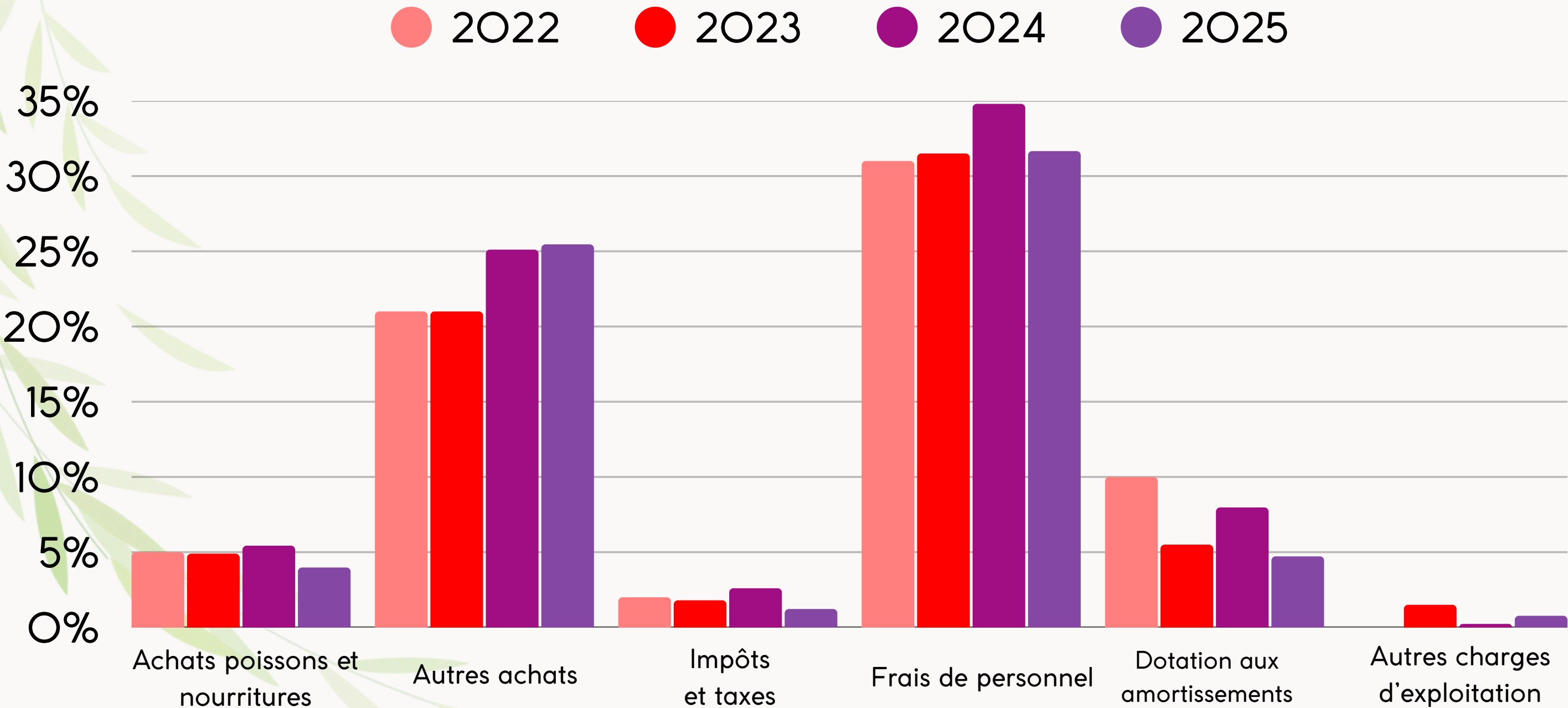
TOTAL : 1 552 534 €



Comparatif charges

CHARGES DE 2022 À 2025

Dépenses 2022 : 1 286 559 €
Dépenses 2023 : 1 365 031 €
Dépenses 2024 : 1 314 834 €
Dépenses 2025 : 1 552 534 €



Compte de résultat synthétique 2026

RÉSULTAT D'EXPLOITATION

Les comptes présentés et certifiés par le commissaire aux comptes font apparaître un résultat de 67 487,71 €.

L'assemblée générale décide d'affecter ce résultat en report à nouveau.

+67 488 €

- **RAPPORT ET RECONDUCTION DES VÉRIFICATEURS AUX COMPTES**
- **VOTE DU BILAN FINANCIER 2025**

Contre

Pour

Abstention

Prévisionnel 2026

PRODUITS

COTISATIONS PÊCHE.....	433 000€
COTISATIONS PÊCHE (RMA, APP, CHI).....	537 000€
AIDES DESTINÉES AUX ACTIONS FÉDÉRALES.....	240 500 €
SUBVENTIONS (ORGANISMES PUBLIQUES).....	236 700 €
PRODUITS FINANCIERS.....	40 000 €
REMBOURSEMENTS DE FRAIS.....	46 000 €
VENTES ET PRESTATION DE SERVICE.....	3 000 €
EXCEPTIONNEL.....	10 000 €

TOTAL RECETTES

1 546 200 €

Prévisionnel 2026

CHARGES

ACHATS POISSONS ALIMENTS TRAITEMENTS.....	107 500 €
AUTRES ACHATS ET CHARGES EXTERNES.....	313 600 €
COTISATIONS RETROCEDEES.....	537 000 €
IMPOTS ET TAXES.....	17 000 €
FRAIS DE PERSONNEL.....	479 000 €
DOTATION AUX AMORTISSEMENTS.....	60 000 €
AUTRES CHARGES D'EXPLOITATION (banque).....	4 000 €

TOTAL DÉPENSES

1 518 100 €

Investissements prévisionnels 2026

MOULEYDIER

- Equipement de production **8 500 €**
- Pompe circuit fermé **8 500 €**
- Véhicule pisciculture **20 000 €**

VALOJOUXX

- Epareuse **12 000 €**
- Portail d'accès **4 000 €**
- Electricité **2 200 €**

SIEGE FEDERAL

- Aménagement cours intérieure **4 000 €**
- Véhicule **20 000 €**
- Parking **15 000 €**

Total investissement

94 200 €

Budget prévisionnel 2026

RESULTAT PREVISIONNEL D'EXPLOITATION

+ 28 100 €

- VOTE DU BUDGET PRÉVISIONNEL 2026

Contre

Pour

Abstention



AGCO 2026

Merci pour votre
ATTENTION

ALAIN DALY



AGCO 2026

Première catégorie
COMMISSION

SAMEDI 28 MARS 2026

DIDIER BEDRINE
ARNAUD DENOUEIX

Les cours d'eau de 1ÈRE CATÉGORIE

Les cours d'eau de 1ère catégorie piscicole sont ceux dont les peuplements sont dominés par les **salmonidés**, traduisant des conditions écologiques de type eaux froides, bien **oxygénées** et à **courant soutenu** (Code de l'environnement, art. L.436-5).

En Dordogne, cela correspond essentiellement :

- aux têtes de bassins versants
- aux cours d'eau de petite à moyenne taille

2 000 KM

COURS D'EAU 1ÈRE CAT

→ une majorité sur le socle cristallin (nord nord-est du département)

→ les affluents de la Vézère et ceux de la Dordogne

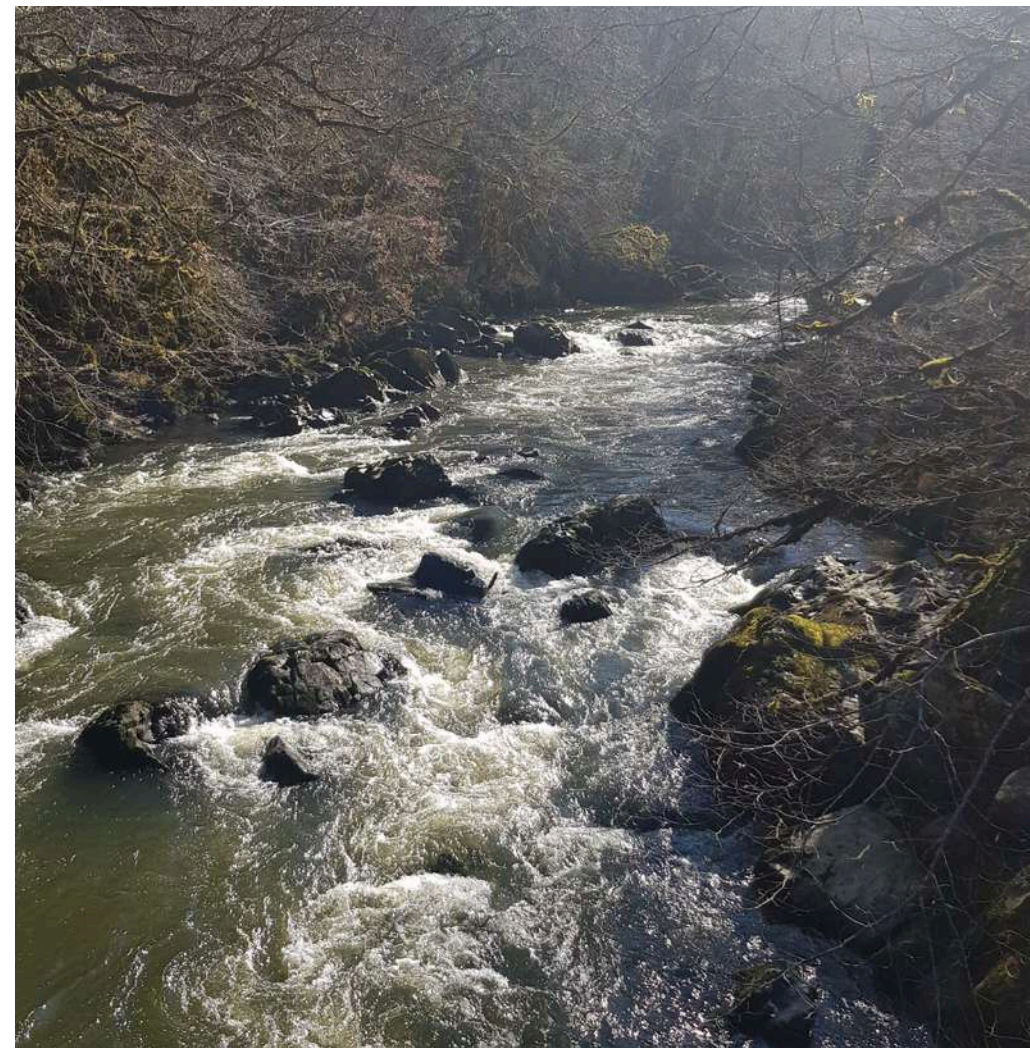
→ la totalité domaine privé





AGO 2026

Côle Blâme Trioux
Périgord Bandiat
Auvézère Touroulet
Isle Cern
Euche Dronne
Quene d'Ane
Lone Lavand Longre
Boulou Vimont
Beauronne Crempse Benes
Valouse Céou
Haute Lone
Candeau Mironne Courreau
Belle Coly
Manaurie
Courre Manoire



Les différents INDICATEURS

AGGO 2026



suivis thermiques



pêches électriques



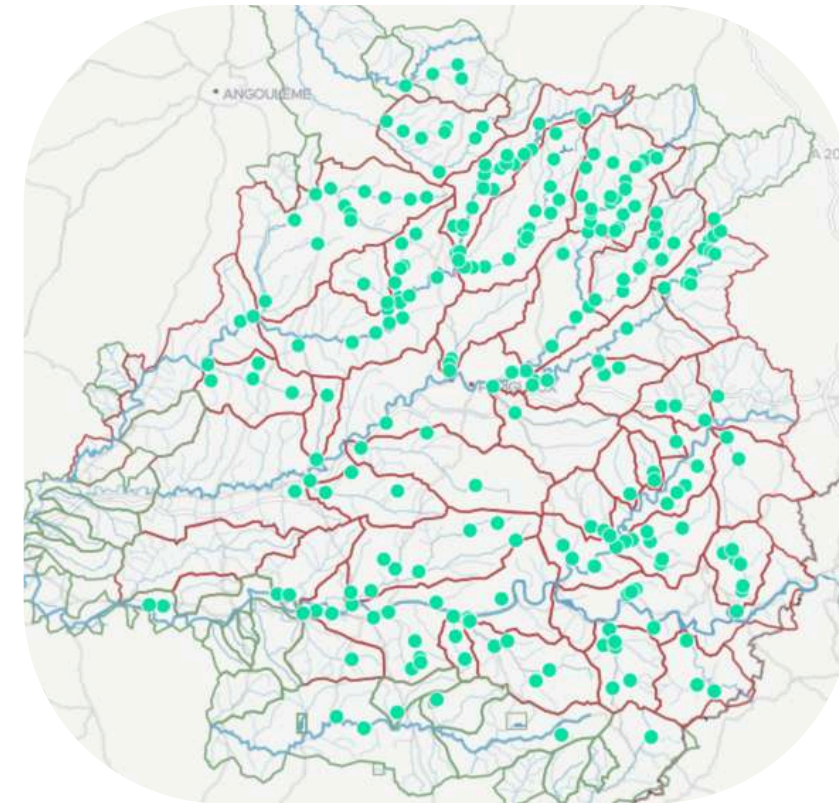
alevinages



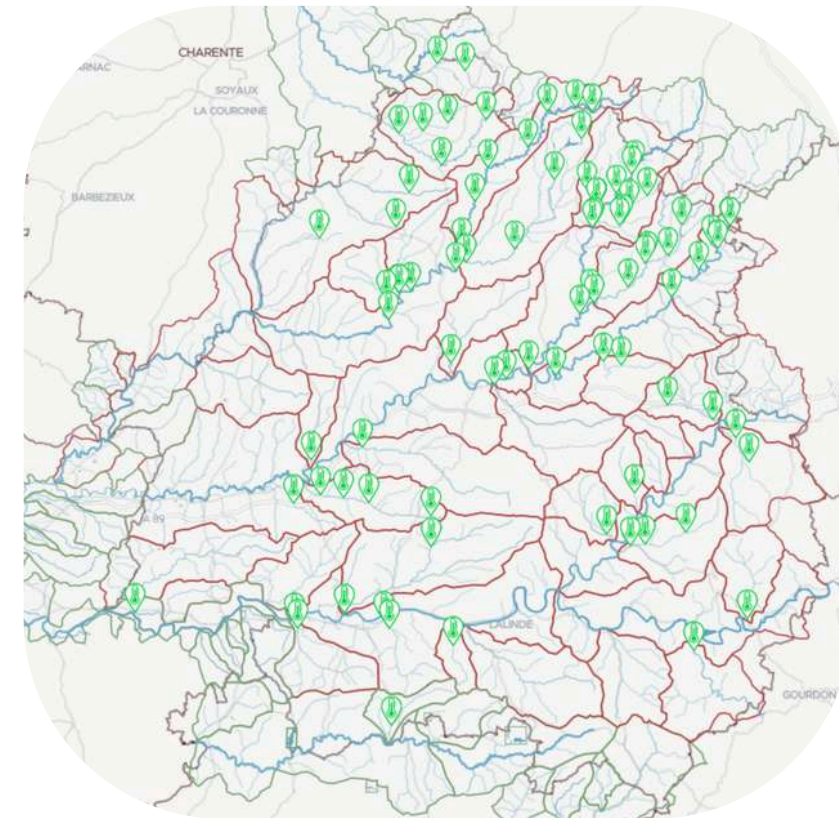
bancarisation dans le géoportail pêche (Sippma)



colmatage + suivi frayères



255 stations
d'inventaires
piscicoles
bancaisées depuis
2021



87 stations
de suivi thermiques
bancaisées depuis
2021



Ces données permettent : de suivre la biodiversité, d'établir des diagnostics précis, d'orienter la gestion, et d'anticiper les évolutions futures.

Des milieux sensibles **À PROTÉGER**



Nos indicateurs mettent en évidence une **altération significative** du fonctionnement de ces hydrosystèmes, amplifiée notamment par le **changement climatique** :

- **Thermie** : augmentation des températures estivales de l'eau, dépassement des seuils de tolérance physiologique des salmonidés (~20 °C) ;
- **Hydrologie** : intensification des étiages sévères, augmentation de la fréquence des assecs temporaires, notamment sur les réseaux karstiques ;
- **Morphodynamique** : simplification des habitats, colmatage des substrats grossiers, impactant directement la fonctionnalité des frayères ;
- **Pressions anthropiques cumulées** : prélèvements en eau, altérations physiques (rectifications, recalibrages), apports diffus (nutriments, MES).



Ces éléments confirment la vulnérabilité de ces milieux.



Des milieux sensibles À PROTÉGER



Les cours d'eau de 1ère catégorie sont des milieux particulièrement fragiles et sensibles aux perturbations hydrologiques :

- ↳ sensibles au réchauffement
- ↳ sensibles aux étiages sévères (intermittence, assecs...)
- ↳ sensibles à la dégradation des habitats



Comment agir ?

1. Restaurer la ripisylve (végétation des berges)
Objectif : réduire la température de l'eau

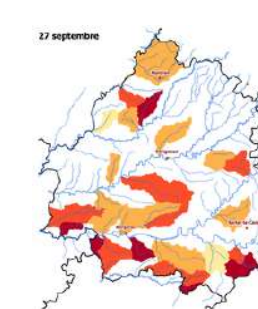
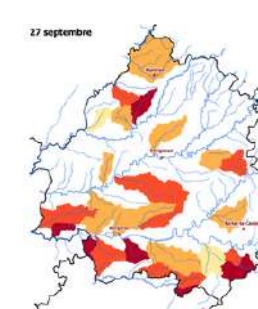
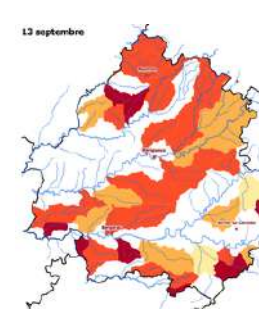
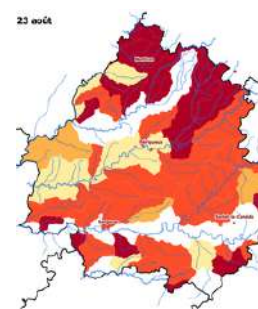


2. Restaurer le fonctionnement hydromorphologique et/ou des frayères
Objectif : retrouver un cours d'eau "vivant"



3. Soutenir les débits et préserver la ressource en eau (zones humides, retenues...)

4. Améliorer la qualité de l'eau
Réduction des pollutions diffuses et ponctuelles.



5. Adapter / ajuster la gestion piscicole

Ajuster nos pratiques aux nouvelles conditions environnementales (soutien populations TRF).



rafraîchir l'eau + ralentir les écoulements + restaurer les habitats + réduire les pressions + préserver la ressource



Les AAPPMA

AU COEUR DE L'ACTION



Dans ce contexte, les **AAPPMA** occupent une place stratégique :

- rôle de sentinelle territoriale, via l'observation et la remontée d'informations,
- implication directe dans les actions de gestion et de restauration,
- interface essentielle entre usagers, gestionnaires et institutions.

La **Fédération** assure quant à elle :

- la structuration des suivis,
- un appui technique et financier,
- une coordination des actions à l'échelle départementale (notamment avec les syndicats de rivière).

→ L'enjeu est de consolider un travail en commun, fondé sur la donnée, l'expertise et l'action concertée.

AGCO 2026



AGCO 2026



Merci pour votre
ATTENTION

DIDIER BEDRINE
ARNAUD DENOUEIX



AGCO 2026

*Aménagement et développement
halieutiques*

COMMISSION

SAMEDI 28 MARS 2026

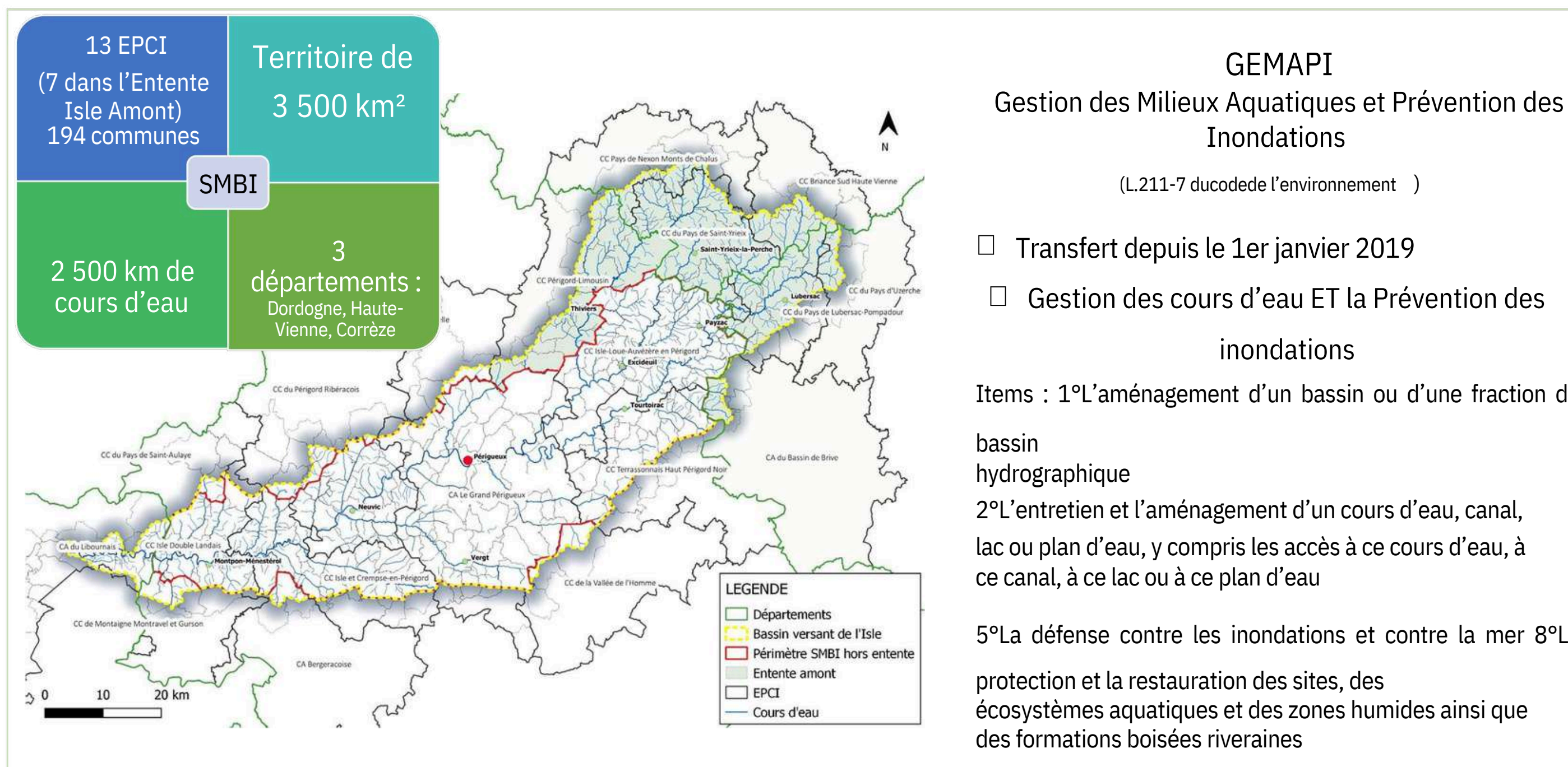
ARNAUD DENOUEIX
THOMAS CHAMBOEUF SMBI

Restauration hydromorphologique du Blâme à Brouchaud



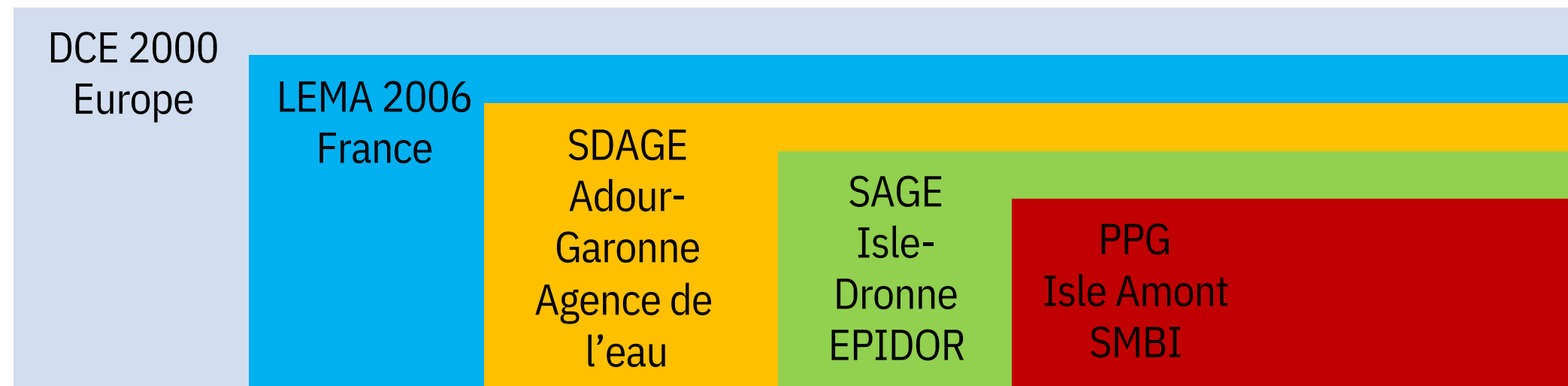
Assemblée Générale de la Fédération de Pêche de Dordogne
Présentation GEMAPI
28/03/2026

Le Syndicat Mixte du Bassin de l'Isle



Pourquoi la Gema(pi) :

→ Pour maintenir ou atteindre le « Bon état écologique » des masses d'eau



- Pour les **écosystèmes** et la **vie aquatique**
- Pour les **usages** de l'eau : industries, agriculture, eau potable, loisirs (pêche ect..)

> Outils pour son application :

- Déclaration d'Intérêt Général (DIG) pour les plans de gestion / Outil réglementaire validé par arrêté préfectoral
- Intervenir sur des propriétés privées avec des fonds publics
- Dossiers 'Loi sur l'eau'
- Conventions avec les propriétaires

- Répondre à la question et valider l'intérêt général :
Quel est le problème ?



Plan d'eau

≠



voie verte

Une équipe de techniciens et élus / Les missions du Syndicat Bassin de l'Isle



Gestion et restauration
des cours d'eau



Restauration des
continuités écologiques



Préservation des
zones humides



Prévention des
inondations



Préservation de
la biodiversité



Education à
l'environnement



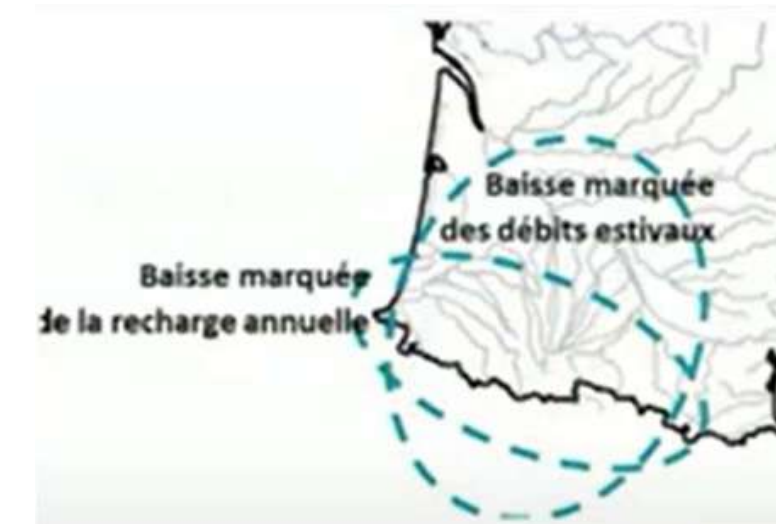
Lutte contre le 7ème
continent



Mise en valeur du
patrimoine lié à l'eau

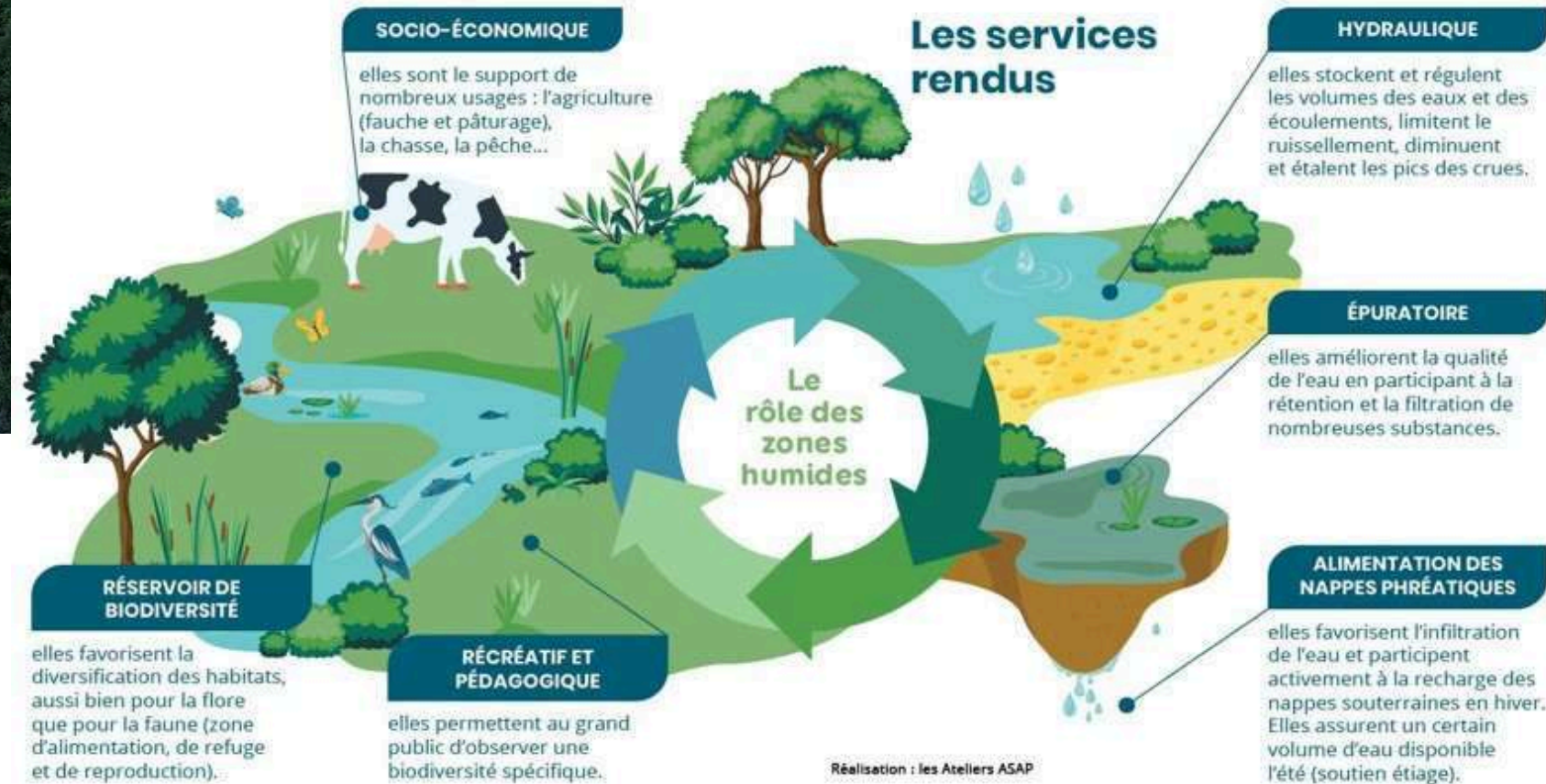
Les perspectives pour les prochaines années

- Sud Ouest : +2,5 C à horizon 2025 et +4,3 C à horizon 2100
- Forte baisse des débits estivaux et de recharge des nappes :
 - Débit annuel moyen en baisse de **20 à 40 %**
 - **-10 % de débits hivernaux** pour les cours d'eau de plaine
 - **-50 % de débit en été** sur le bassin versant
 - Jusqu'à **-60 % du débit d'étiage** selon secteur
 - Des phénomènes d'**intermittence** des cours d'eau qui s'amplifient dans la partie amont des bassins versant
- **Augmentation des pluies intenses** journalières
- Des impacts majeurs sur les usages, la qualité de l'eau et les écosystèmes



Les leviers d'actions / SMBI

Restaurer les Zones Humides !



Les leviers d'actions / SMBI

Renaturation du lit



Effacement d'ouvrages



Points
d'abreuvement
et la mise en
défens des
berges



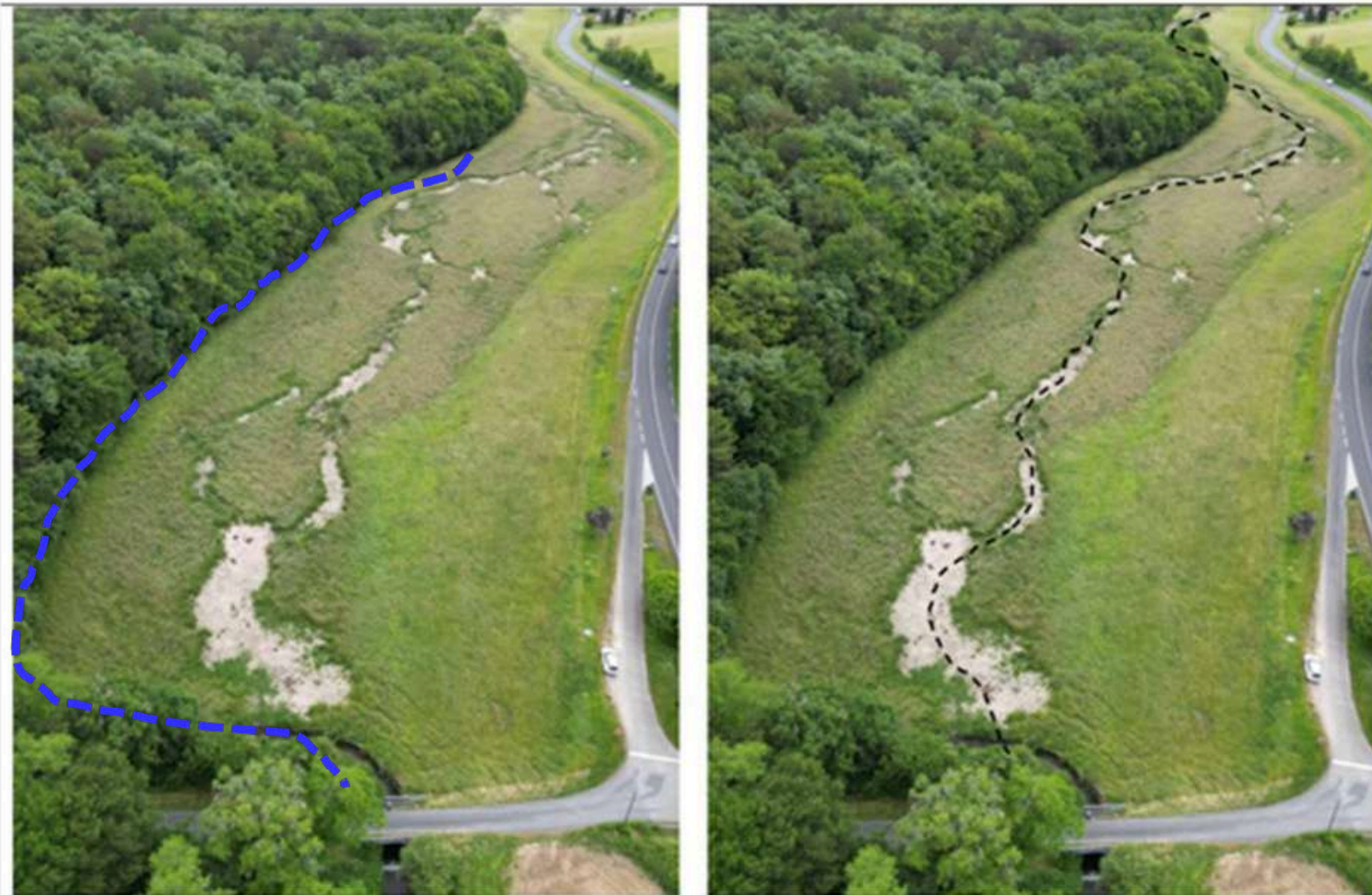
Plantations de
haies

Restauration
des ripisylves

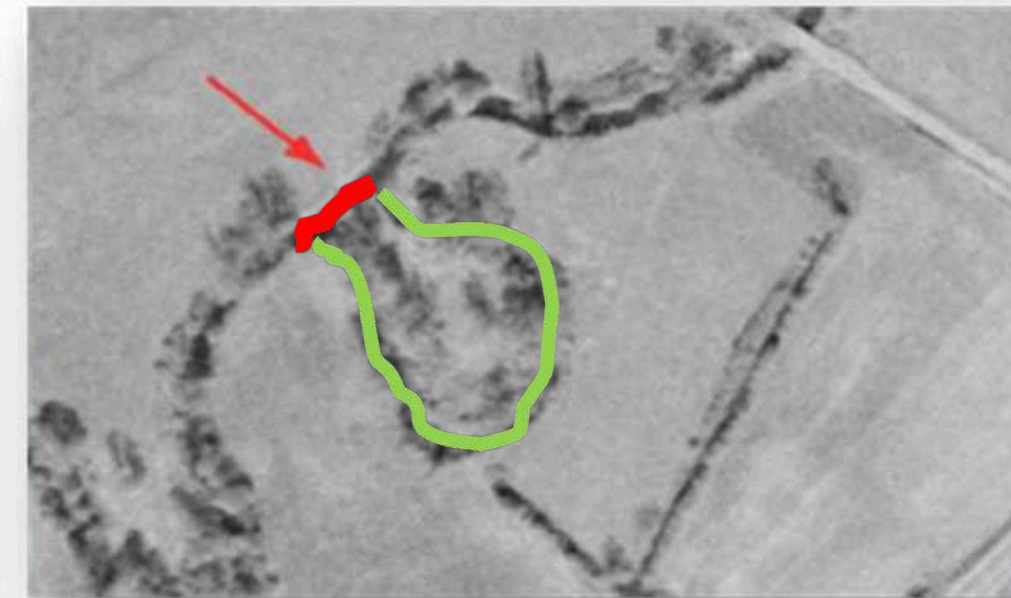


Le sujet du jour : La restauration de la morphologie :

Exemple : Le Manoire



Exemple : La Beauronne de Chancelade



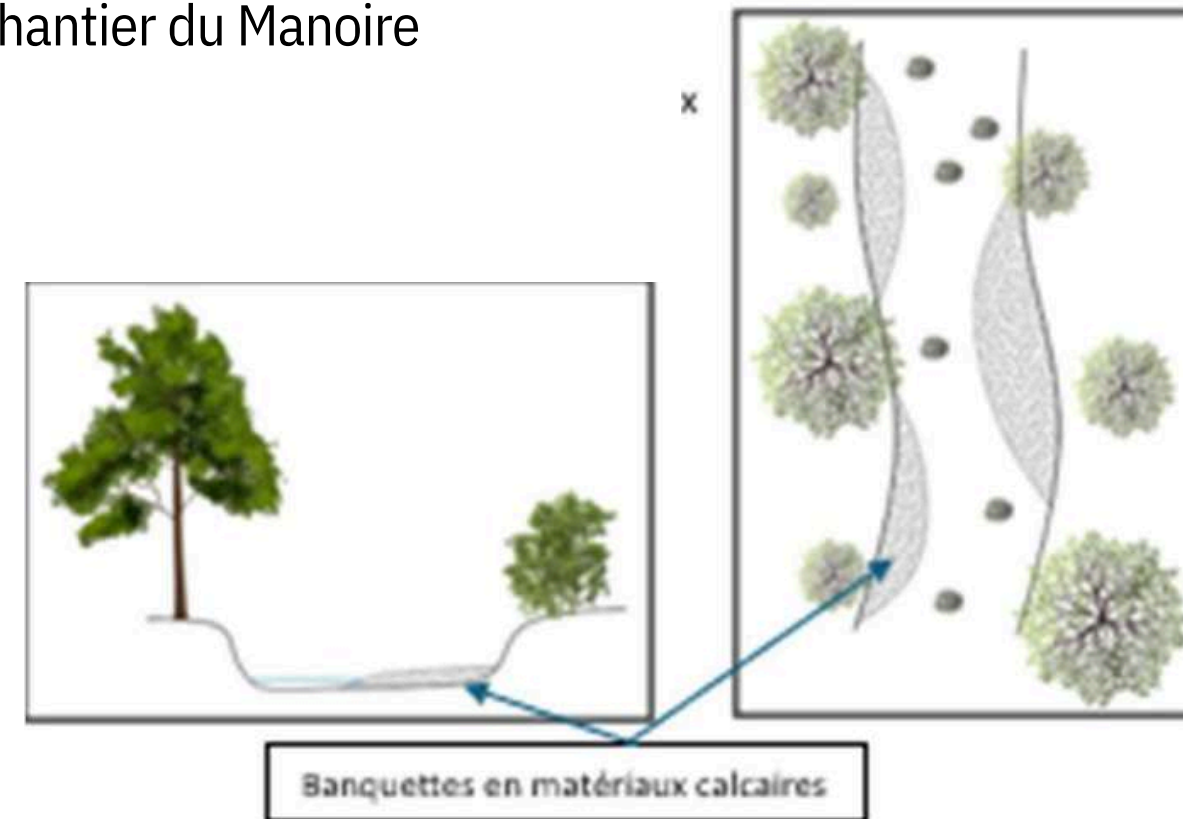
20 mètres au lieu de 140 mètres :

- Moins d'habitats = populations piscicoles
 - Moins d'épurations de l'eau
 - Accélération de l'eau
 - Moins de zones humides

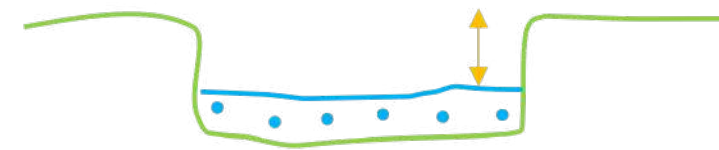
Comment agir > La restauration de la morphologie / lit imbriqué :



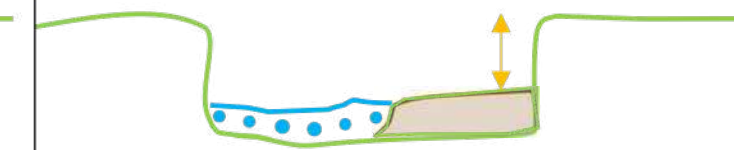
Le chantier du Manoire



Avant/Après à l'étiage



60 litres / V = 0,5 m/s



60 litres / V = 2 m/s

Comment agir > La restauration de la morphologie / lit imbriqué



L'accélération des écoulements permettent de :

- Limiter réchauffement de l'eau
- Créer plus de diversité des habitats
- Favoriser le développement d'espèces réophiles(courant)
- Contribuer à l'épuration de l'eau : rôle filtrant
- Créer des supports pour les macro-invertébrés
- Ect

Une méthode déjà testée sur le Blâme :



Chantier 2018 AAPPAM CUBJAC + FD24 / Chantier 2024 SMBI

1.4 Historique des opérations réalisées

Un secteur d'environ 100m a déjà fait l'objet d'une **recharge granulométrique (banquettes alternés minérales) en 2018**, effectuée et financée par la Fédération de pêche 24 et l'AAPPMA de Cubjac, avec un appui technique de l'OFB (service départemental).

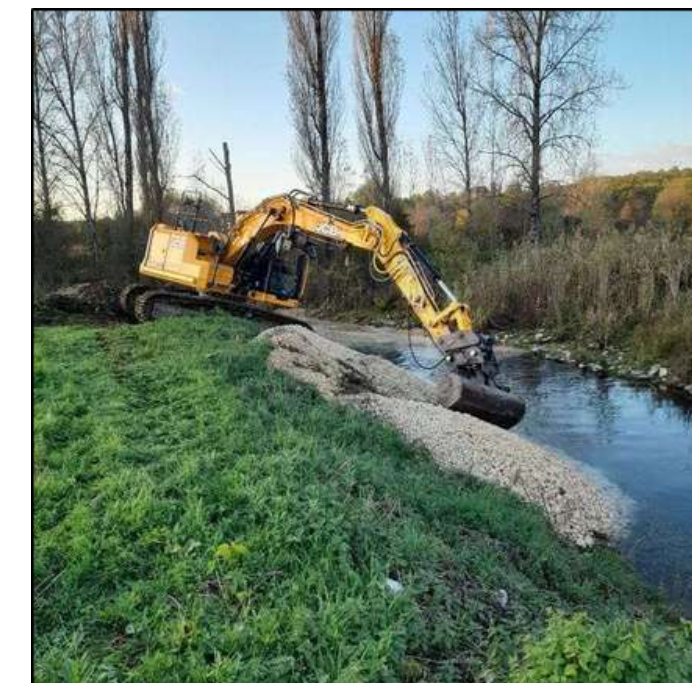
Ce secteur se situe une centaine de mètres en amont de l'ouvrage situé sur le secteur n°2, et tend à présenter aujourd'hui un **lit sinueux notamment en étiage**.

D'après les opérateurs, les objectifs recherchés à savoir une diminution de la section du lit mineur avec une **lame d'eau plus importante en période d'étiage**, couplé avec une **meilleure oxygénation de l'eau**, sont totalement vérifiés sur ce secteur.

Les banquettes minérales installées sont **des zones de frai** pour l'espèce de référence, à savoir la truite commune.



Figure 8 : Cartographie du secteur restauré en 2018 (SR)



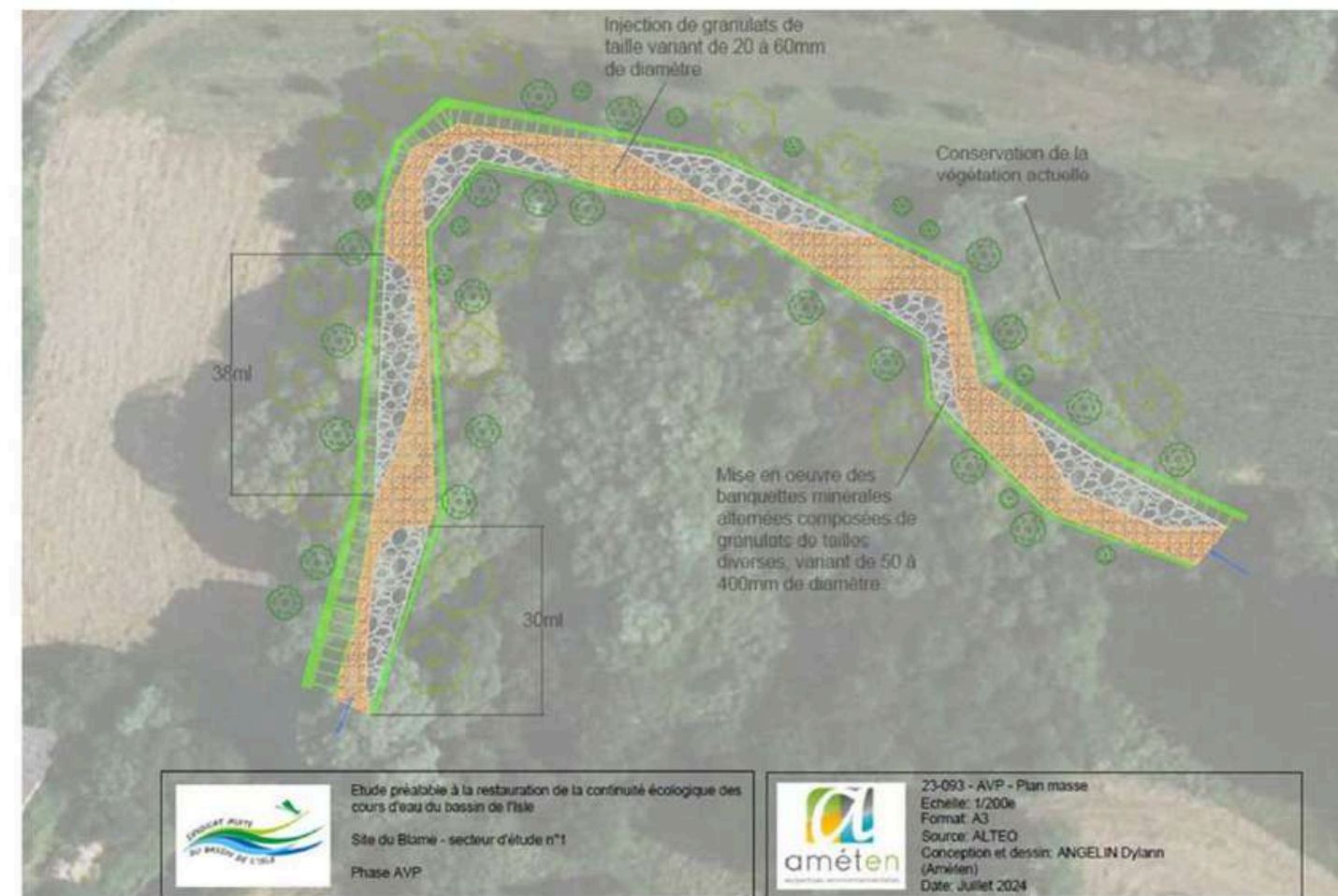
2024-2025
Opérations financées par
le SMBI et :



2025 - Le chantier du Blâme sur la commune de Brouchaud :

Secteur adapté : zone naturelle

Banquettes alternées + aménagement de frayères



2025 -Le chantier du Blâme sur la commune de Brouchaud :



Le choix des secteurs 256 ML :

- Zone surcreusée et approfondie
- Peu d'habitats piscicoles
- Ecoulements banalisés
- Fort développement des végétations d'eaux calmes

Pourquoi le Blâme : Malgré l'état physique du milieu : la température du cours d'eau :

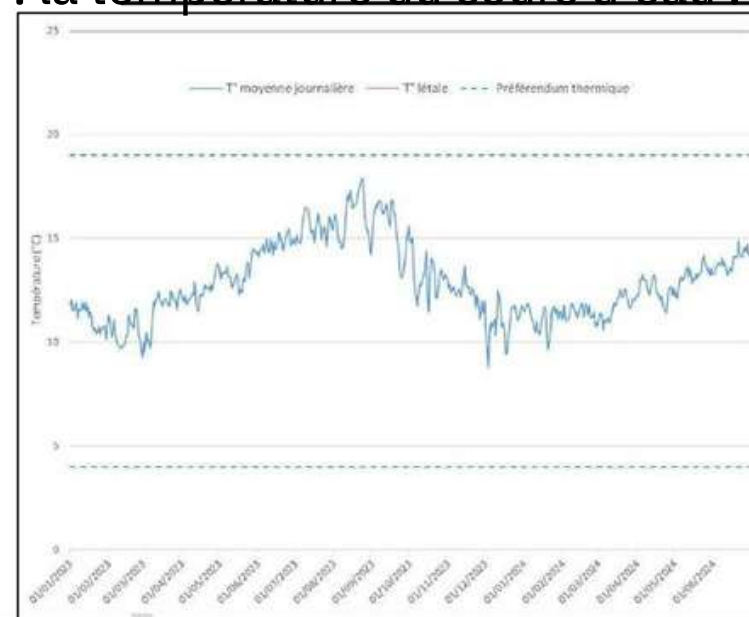


Figure 3 - Cartographie de l'emprise à restaurer S1 (Google-Satellite)

Des disparités amont / aval:

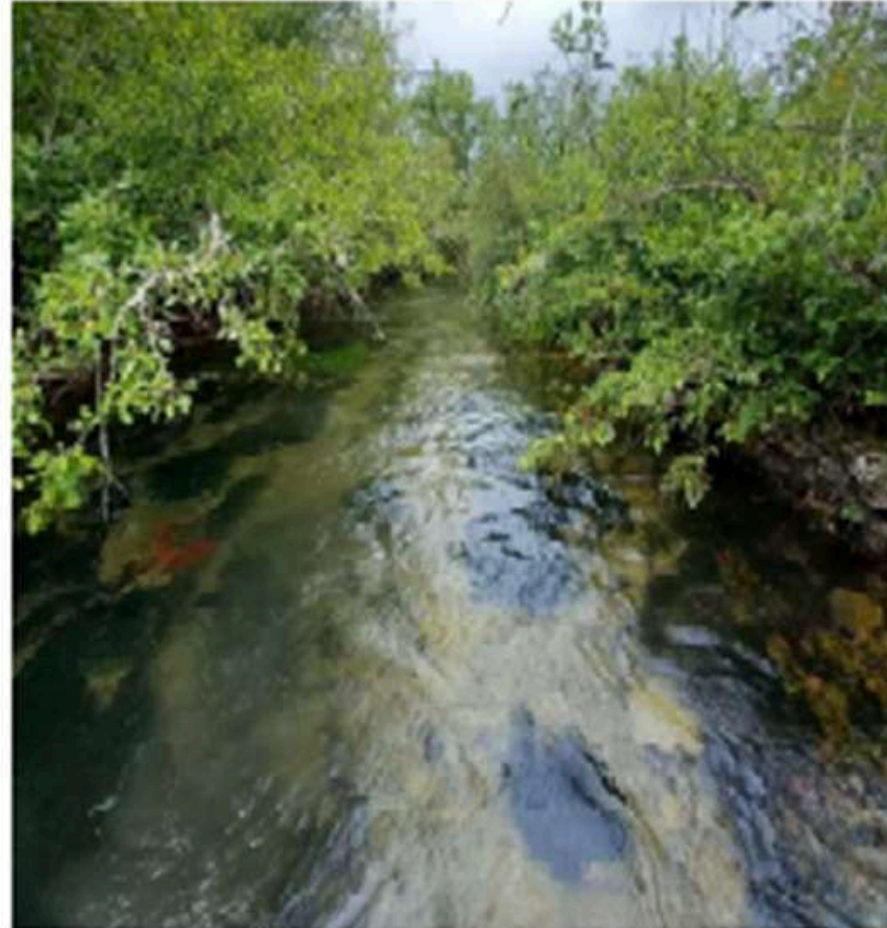
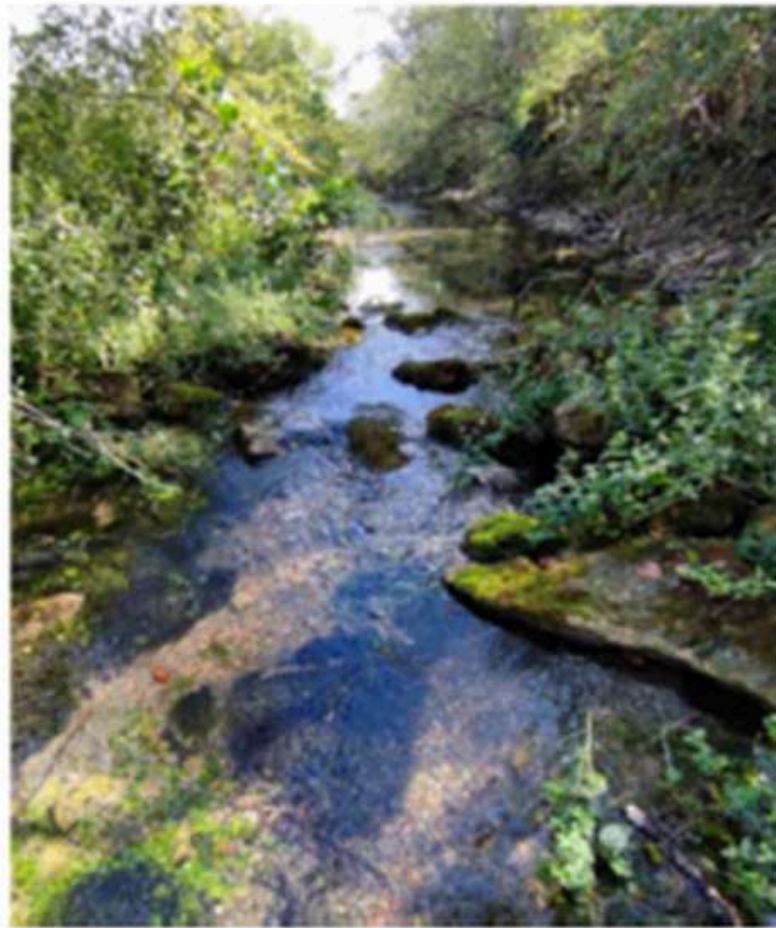
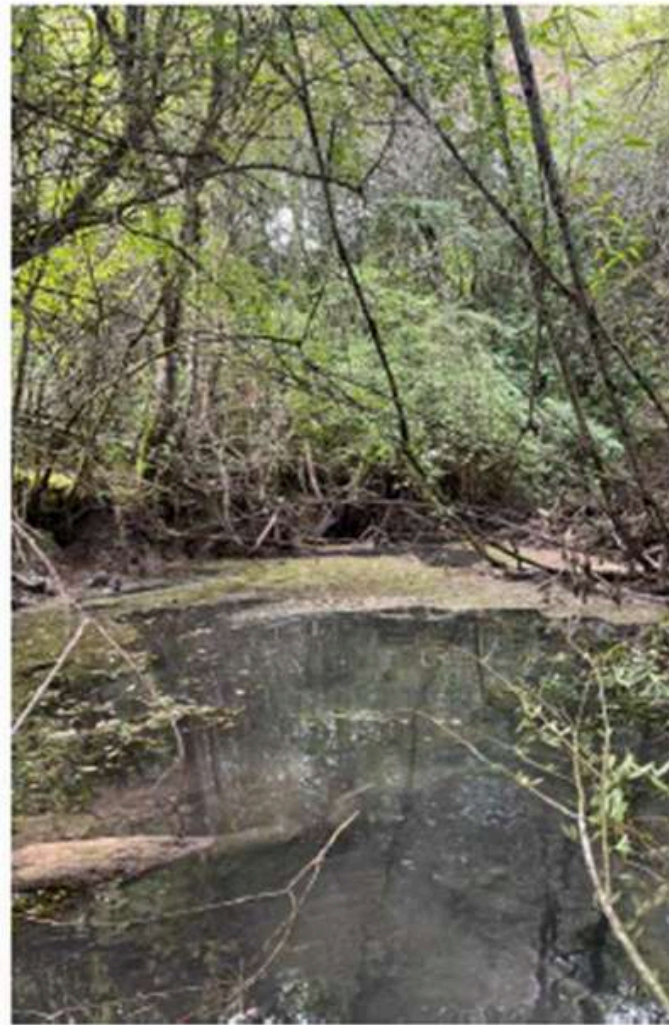


Figure 4 : Planche photographique du secteur n°1 du ruisseau du Blême (amont/linéaire/aval) – source Améten
(11/06/2024)

2025 -Le chantier du Blâme sur la commune de Brouchaud :



- Largeur moyenne plein bord : 9,5 mètres
- Substrat globalement très vaseux
- Plat lenthique

2025 -Le chantier du Blâme sur la commune de Brouchaud :

Banquettes alternées en matériaux calcaires 20-60 et 80-100 mm



Aménagement de frayères sur certaines zones favorables :



Drain 20/40



Galets 60/80

Suivis 2026-2027: Les premiers effets sur le chantier 2024 :



< Avant
travaux



Après
travaux >

Ecoulement resserré =
diminution de la
végétation de type
eaux stagnantes



Pas d'intervention
=
fort recouvrement de
la végétation

Le point 'clé' du projet : La collaboration entre acteurs :



L'AAPPMA DE CUBJAC et LA FEDERATION DE PÊCHE DE DORDOGNE

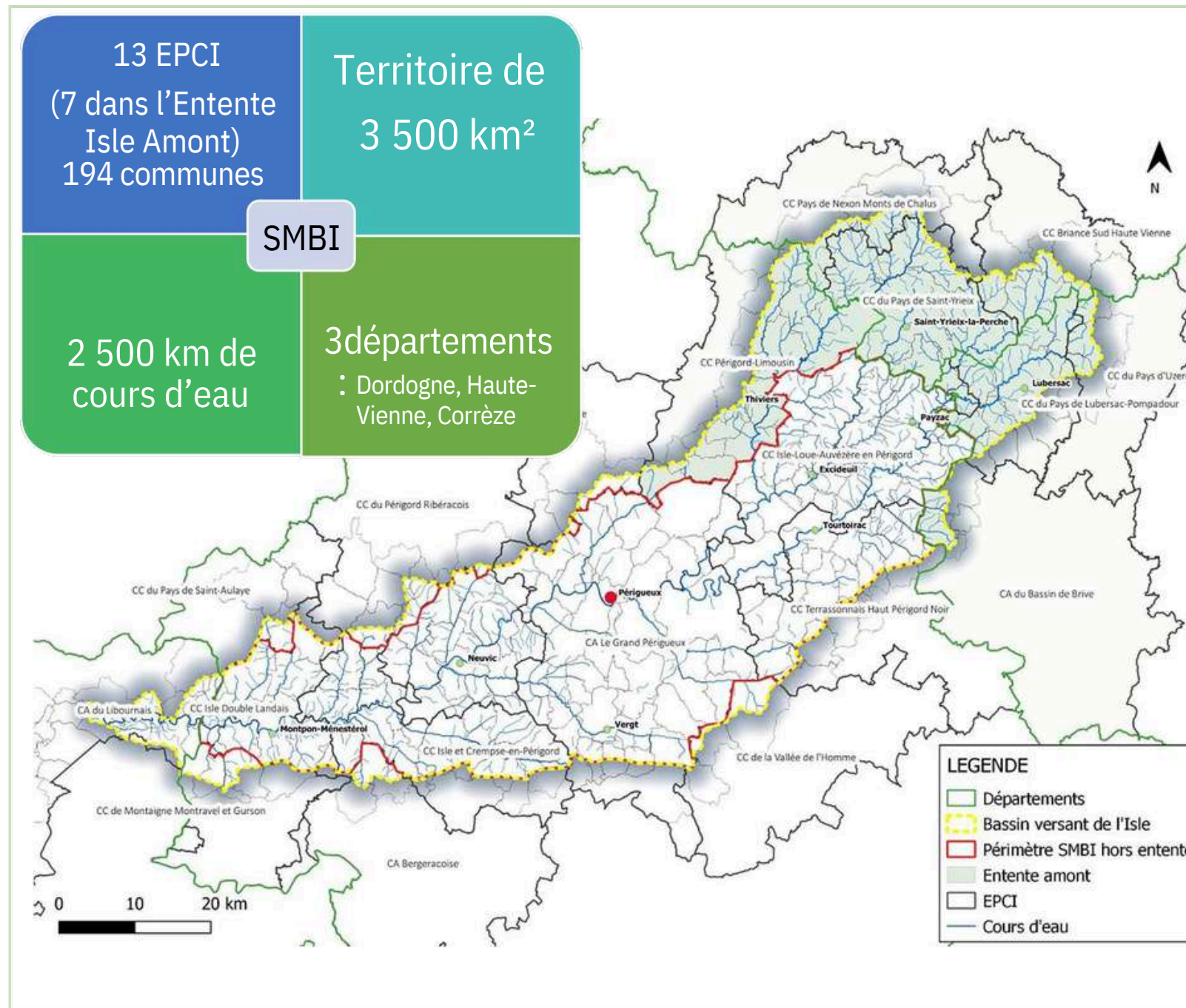


Daniel Montagut,
Arnaud Laralle
Frédéric Ladeuil,
Arnaud Denoueix

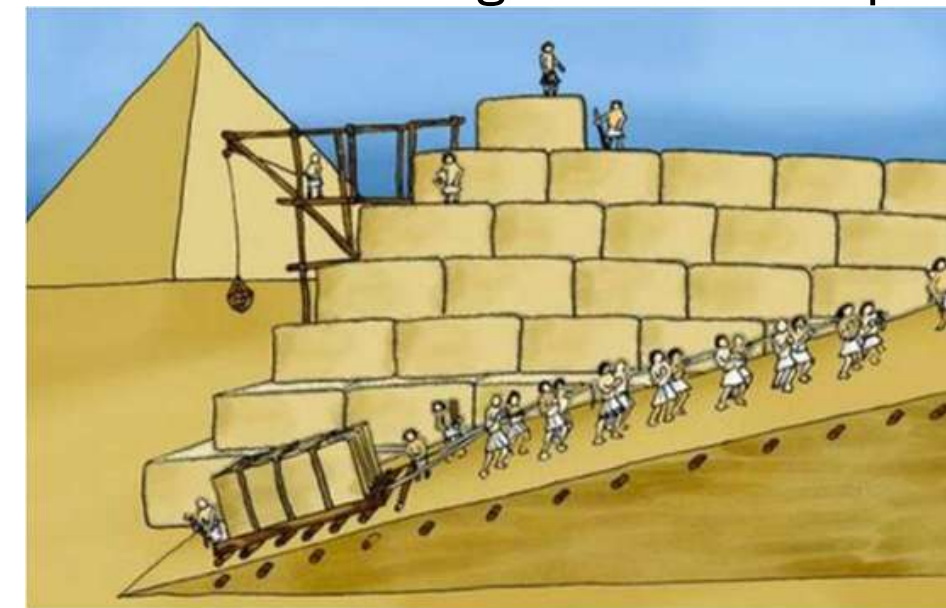
Recherche des secteurs,
définitions des travaux et
surtout la concertation avec
les propriétaires riverains



La place des pêcheurs dans ces interventions ?



- 8 techniciens / 2 500 km de cours d'eau
- Rythme annuel des travaux // rythme des effets du changement climatique



Quelle peut-être la place des pêcheurs ?

Merci de votre attention

Merci à la Fédération de Pêche 24 et à
l'AAPPMA de Cubjac



AAPPMA DE
CUBJAC



AGCO 2026

Merci pour votre
ATTENTION

ARNAUD DENOUEIX
THOMAS CHAMBOEUF SMBI



AGCO 2026

Deuxième catégorie
COMMISSION

SAMEDI 28 MARS 2026

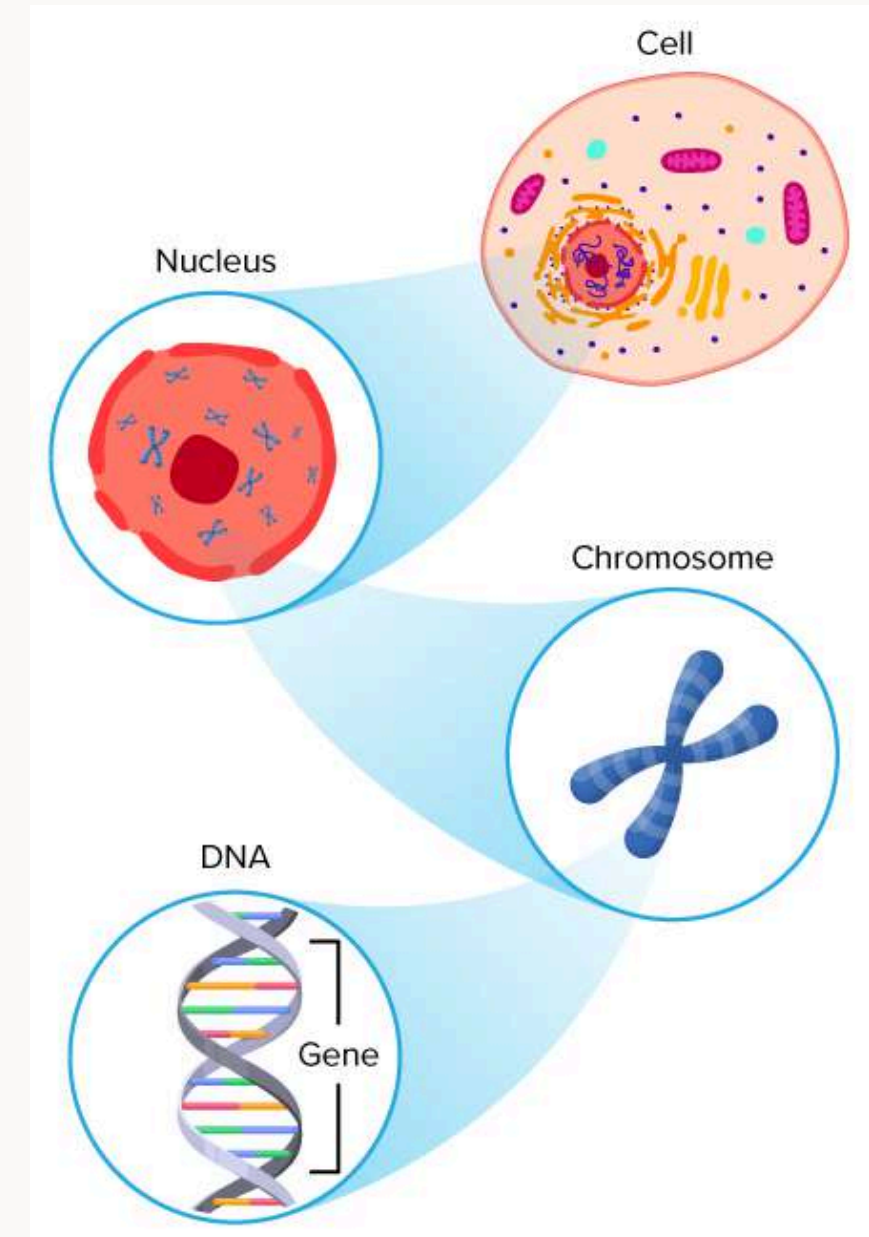
THIERRY LE CLEACH
JEAN-CHRISTOPHE BOUT



Techniques d'analyse de l'ADN environnemental

Qu'est-ce que l'ADN ?

- * **L'A.D.N.** (Acide DésoxyriboNucléique) est la molécule qui contient toutes les informations nécessaires au fonctionnement et au développement d'un être vivant.
- * **L'A.D.N.** se situe dans le noyau des cellules où il est regroupé en chromosomes.
- * **L'A.D.N.** est un code génétique qui permet de construire et de faire fonctionner un être vivant.
- * **L'A.D.N.** est le vecteur de l'hérédité (transmission lors de la reproduction).
- * **L'A.D.N.** peut être caractérisé pour chaque espèce (génome) et même pour chaque individu (génotype).



Qu'est-ce que l'ADN environnemental ?

- * **L'A.D.N. environnemental (ADNe)** représente l'ensemble des traces d'ADN que les êtres vivants laissent dans leur environnement.
- * **L'ADNe** peut provenir de cellules de peau, du mucus, de la salive, des excréments, de pollen...
- * **L'ADNe** est donc un mélange complexe d'ADN de différents organismes qui colonisent le milieu.
- * **L'ADNe** peut être trouvé dans le sol, l'air, l'eau ou encore la neige.
- * **L'ADNe** provenant d'une espèce est d'autant plus présent que cette espèce est fortement représentée au sein de l'écosystème.



Intérêts et limites des techniques ADN

- * **Taux de détectabilité élevé** permettant d'évaluer de façon fiable l'occurrence et l'abondance relative des espèces.
- * **Mises en oeuvre simples** de protocoles standardisés limitant les risques et le nombre d'opérateurs.
- * **Méthode peu invasive pour les milieux et les espèces** ne nécessitant pas d'autorisation administrative et reconnue DCE.
- * **Surface de la zone d'étude importante** (2km en cours d'eau) adaptable aux vastes écosystèmes et aux milieux encombrés.
- * **Ne permet pas d'apprécier la structuration des populations** ni leur état sanitaire.
- * **Coût des opérations assez élevé** (déplacements / coût de personnels / analyses en laboratoire).



Protocole de prélèvement de l'ADNe

- * **L'ADNe** est récolté pour les espèces aquatiques notamment les poissons par filtration (30 litres) de l'eau en continu sur la largeur du cours d'eau pendant 30 minutes.
- * Le filtre qui retient les fragments d'ADN est envoyé à un laboratoire spécialisé qui identifie les poissons présents et leur abondance relative en biomasse.

AGGO 2026





Présentation des résultats

AGGO 2026

Poissons		Site 2			
		SPY200366		SPY200367	
Nom scientifique	Base de référence	Nombre de répliques positifs	Nombre de séquences ADN	Nombre de répliques positifs	Nombre de séquences ADN
<i>Ameirus melas</i>	SPYGEN	12/12	35 819	12/12	43 780
<i>Anguilla anguilla</i>	SPYGEN				
<i>Carassius sp.</i>	SPYGEN	*		*	
<i>Cyprinidae - Complexe 2</i>	SPYGEN	8/12	831	8/12	413
<i>Cyprinus carpio</i>	SPYGEN	11/12	725	10/12	1 593
<i>Gambusia holbrooki</i>	SPYGEN	9/12	3 158	11/12	1 420
<i>Lepomis gibbosus</i>	SPYGEN	11/12	2 924	12/12	5 600
<i>Merlangius merlangus</i>	SPYGEN	4/12	105		
<i>Micropterus salmoides</i>	SPYGEN	12/12	1 002	9/12	1 272
<i>Oncorhynchus mykiss</i>	SPYGEN	4/12	304		
<i>Perca fluviatilis</i>	SPYGEN	12/12	25 014	12/12	26 773
<i>Rutilus rutilus</i>	SPYGEN	12/12	224 039	12/12	255 076

Comparatif des techniques d'inventaire



AGCO 2026

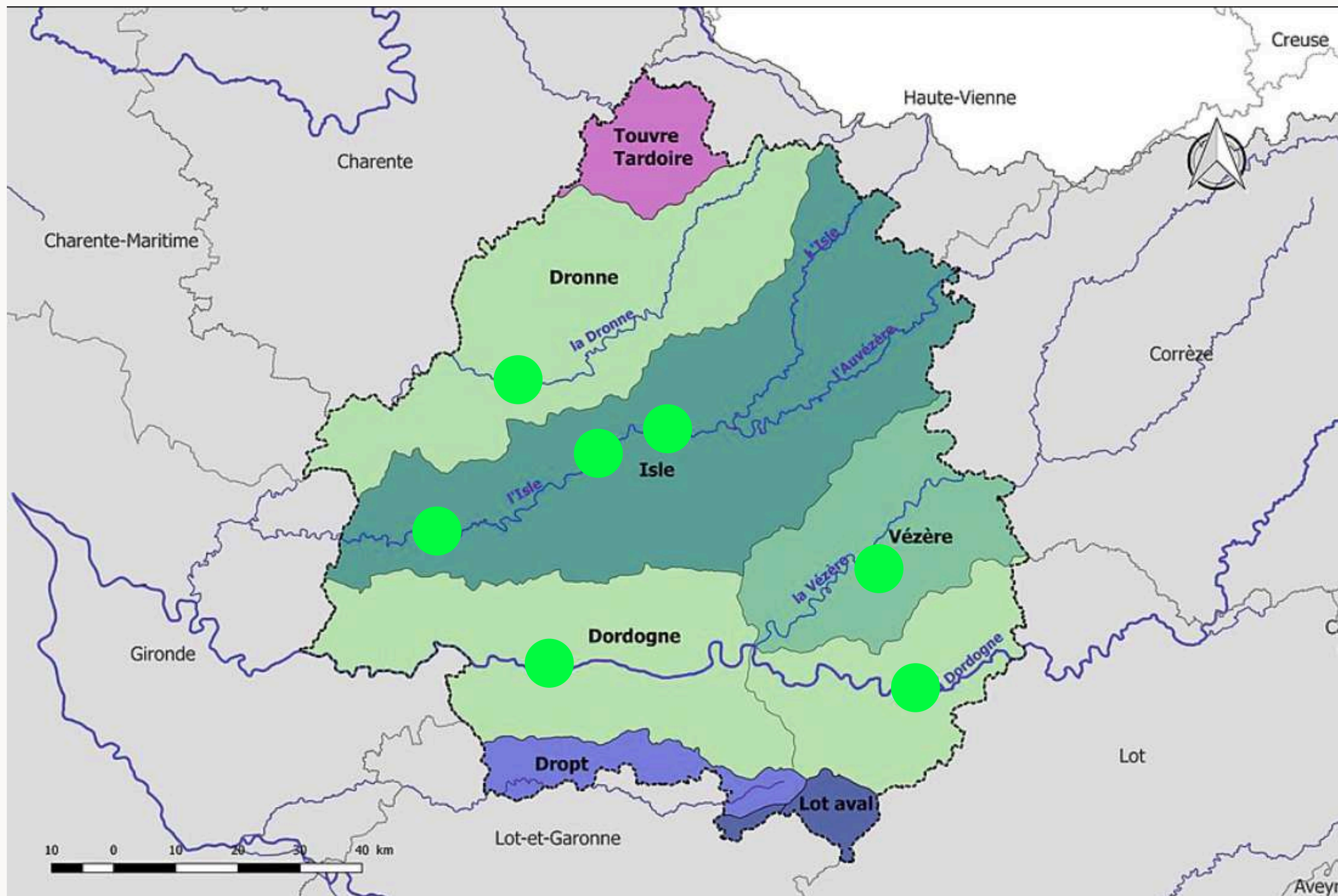
Nom scientifique	Nom vernaculaire	Base de référence	L'Omignon à Devise		
			Nombre de réplicats positifs (/12)	Nombre de séquences ADN	Présence lors des pêches
<i>Anguilla anguilla</i>	Anguille européenne	SPYGEN	11	3978	X
<i>Rhodeus amarus</i>	Bouvière	SPYGEN	3	372	
<i>Abramis brama</i>	Brème commune	SPYGEN	12	54284	
<i>Esox lucius</i>	Brochet	SPYGEN	12	5647	X
<i>Cottus sp.</i>	Chabot	SPYGEN	12	18260	X
<i>Squalius cephalus</i>	Chevesne	SPYGEN	12	22988	X
<i>Rutilus rutilus</i>	Gardon	SPYGEN	12	35739	X
<i>Gobio sp.</i>	Goujon	SPYGEN	12	17177	X
<i>Gymnocephalus cernuus</i>	Grémille	SPYGEN	6	837	
<i>Lampetra sp.</i>	Lamproie	SPYGEN			X
<i>Barbatula barbatula</i>	Loche franche	SPYGEN	12	1926	X
<i>Perca fluviatilis</i>	Perche	SPYGEN	12	10679	
<i>Lepomis gibbosus</i>	Perche-soleil	SPYGEN	6	1898	
<i>Scardinius erythrophthalmus</i>	Rotengle	SPYGEN	2	228	
<i>Tinca tinca</i>	Tanche	SPYGEN	6	634	
<i>Phoxinus phoxinus</i>	Vairon	SPYGEN	1	127	
<i>Leuciscus sp.</i>	Vandoise/Vandoise rostrée/Ide	SPYGEN	12	14621	X (Vandoise)



Les points d'analyses 2026 en Périgord

AGCO 2026


inventaire
ADNe





AGCO 2026

Merci pour votre
ATTENTION

THIERRY LE CLEACH
JEAN-CHRISTOPHE BOUT



AGCO 2026

Plans d'eau
COMMISSION

SAMEDI 28 MARS 2026

THIERRY LE CLEACH
JEAN-CHRISTOPHE BOUT



Les plans d'eau halieutiques en Périgord

24 PLANS D'EAU RÉPARTIS SUR LE TERRITOIRE DÉPARTEMENTAL ET LIVRÉS DE FAÇON RÉCIPROCITAIRE AU LOISIR PÊCHE AUX LIGNES

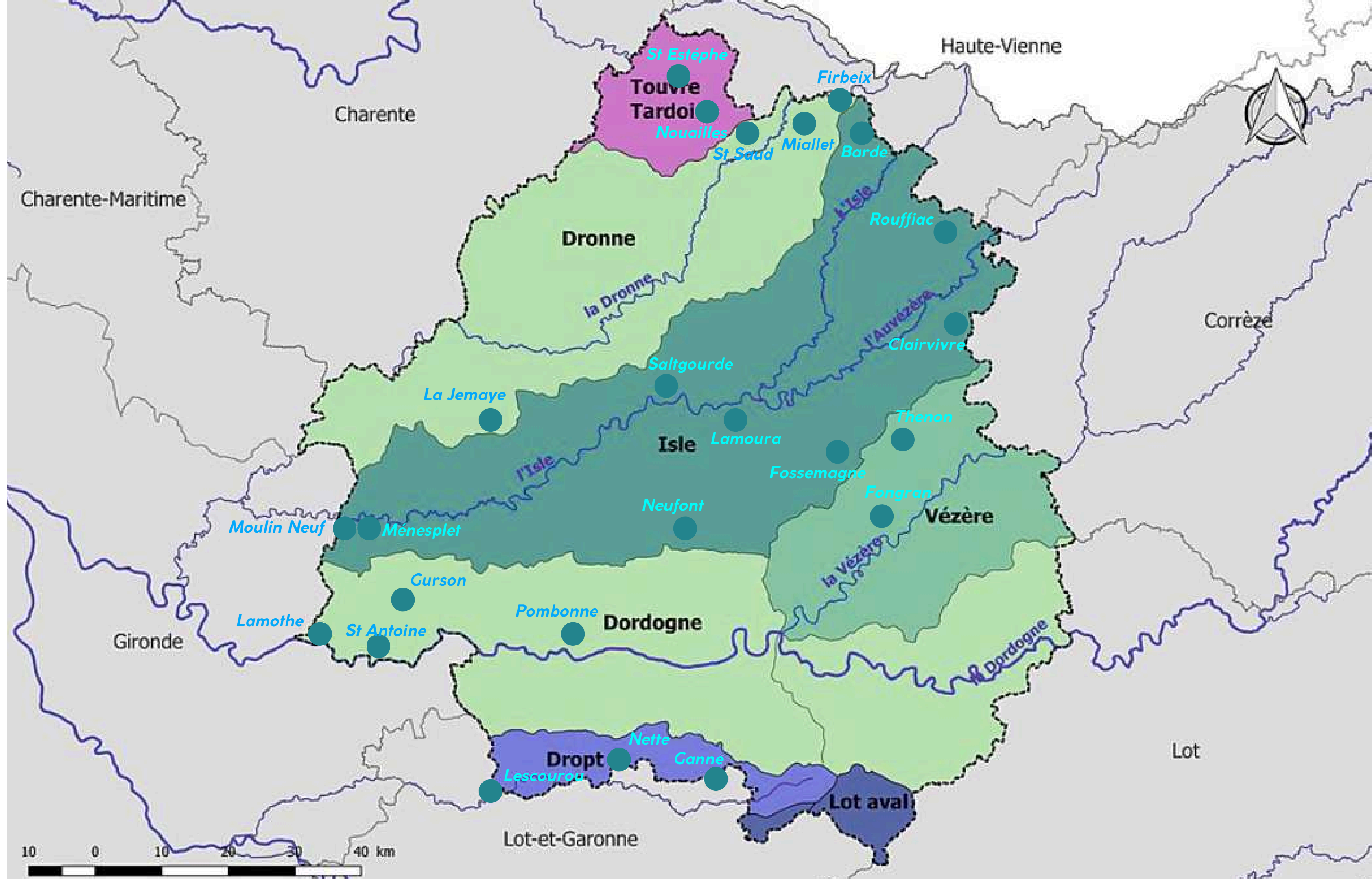
- 5 plans d'eau gérés avec le **Conseil Départemental 24**
- 8 plans d'eau gérés directement par la **FDAAPPMA 24**
- 3 plans d'eau d'**EPIDROPT** gérés avec la **FDAAPPMA 47**
- 8 plans d'eau gérés avec directement par les **AAPPMA 24**



AGGO 2026



AGCO 2026





Les plans d'eau du Conseil Départemental 24

AGCO 2026



St Estèphe 20 ha



Rouffiac 40 ha



Miallet 78 ha



La Jemaye 24 ha



Gurson 15 ha



Les plans d'eau gérés par la fédération

AGO 2026



Neufont 5 ha



Clairvivre 20 ha



Firbeix 2,3 ha



Ménesplet 15 ha



Fongran 2,5 ha



St Antoine de B. 14 ha



Fossemagne 5 ha



Lamothe M. 16 ha



Les plans d'eau d'E.P.I.DROPT

AGCO 2026



La Ganne 35 ha



Lescourroux 113 ha



La Nette 28 ha



Les plans d'eau réciprocitaires des AAPPMA

AGGO 2026

- Plan d'eau de **Lamoura (1 ha)** à Boulazac / AAPPMA Périgueux
- Plan d'eau de **Saltgourde (6 ha)** à Marsac / AAPPMA Périgueux
- Grand étang de **Saint Saud (10 ha)** / AAPPMA Saint Saud
- Etang de **la Barde (5 ha)** à La Coquille / AAPPMA La Coquille
- Gravière de **Pombonne (4 ha)** à Bergerac / AAPPMA Bergerac
- Plan d'eau des **Nouailles (5 ha)** à Nontron / AAPPMA Nontron
- Gravière de **Moulin Neuf (4 ha)** / AAPPMA Le Pizou
- Plan d'eau de **Thenon (2,5 ha)** / AAPPMA Montignac





Les thématiques halieutiques

AGO 2026

- **Pêche de la carpe à toute heure** : *St Antoine, Clairvivre, Miallet, Lescourroux, La Nette, grand Gurson, Fongran.*
- **Réservoirs truite hivernaux** : *St Estèphe, Firbeix, Fongran, Neufont, Fossemagne.*
- **Pêche des carnassiers embarquée** : *Miallet, Lescourroux, Rouffiac, St Estèphe, La Jemaye, Lamothe M.*
- **Pôle Black-Bass** : *Rouffiac, St Estèphe, Fongran, Miallet.*
- **Carpodrome** : *petit Gurson, Ménesplet.*
- **Pêche au coup** : *les 24 plans d'eau départementaux.*





AGCO 2026

Merci pour votre
ATTENTION

THIERRY LE CLEACH
JEAN-CHRISTOPHE BOUT



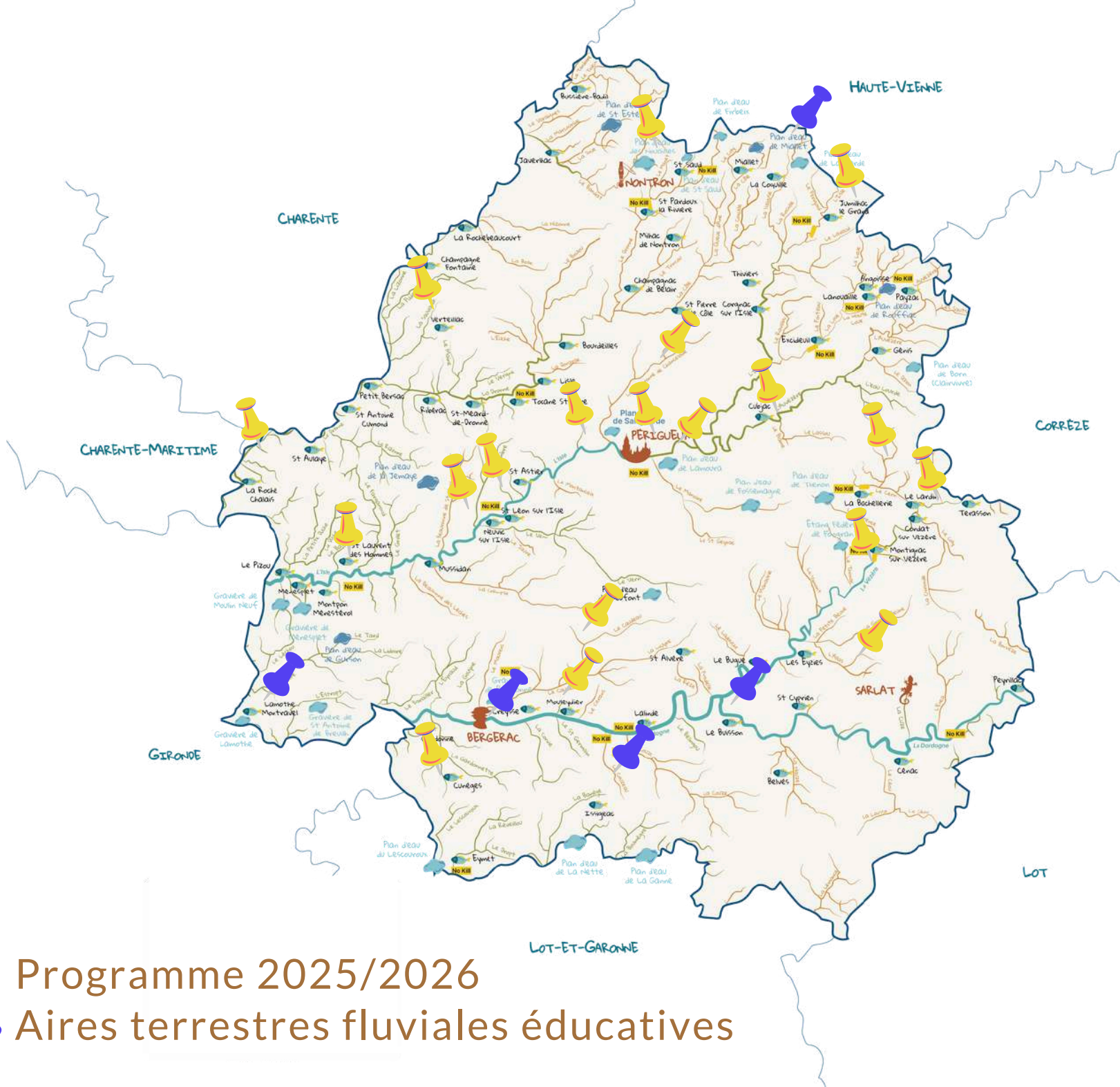
AGCO 2026

Milieu aquatique
SENSIBILISATION

SAMEDI 28 MARS 2026

PAULINE GUIBAL
MAXIME LEVASSEUR
CYRIL DELAFONTAINE - LE CLUZEAU

125 demi-journées D'ANIMATIONS



- Programme 2025/2026
- Aires terrestres fluviales éducatives

3 400

JEUNES
SENSIBILISÉS

4

LYCÉES - IUT

4

COLLÈGES

5

ATFE

24
ECOLES

Des interventions

diversifiées et reconnues

FÊTE DE LA SCIENCE COLLÈGE JEAN MOULIN À COULOUNIEIX CHAMIER

Le 07 octobre, 6 classes de 5ème, ont découvert des technologies au service de la biodiversité des milieux aquatiques grâce à des nouveaux ateliers proposés :

ATELIER THERMIE

L'intérêt de cette activité proposée aux élèves est d'expliquer comment la température de l'eau des rivières influence la vie des animaux et la flore aquatique,

ATELIER COLMATAGE

Le colmatage de rivière est un réel problème. Les collégiens sont face à des échantillons de sédiments, le but étant de trouver le moins défavorable à la reproduction de la truite Fario (expérience présentée à l'AG 2025).

ATELIER ADN ENVIRONNEMENTAL

Après avoir expliqué ce qu'est l'ADNe aux élèves, le principe de l'animation est de retrouver dans 5 rébus le nom des espèces recherchées avec l'aide d'un montage appelé l'ADN Box (photo2).



Pisciculture de Valojoux

Des sorties riches en découvertes

De nouveaux supports pédagogiques ont été conçus et installés sur le site afin d'améliorer la qualité des interventions

**312
ÉCOLIERS**

**60 ÉTUDIANTS
EN BTS**

**255
COLLÉGIENS**



Salmoniculture de Mouleydier

Sensibilisation et observation du vivant

De janvier à fin février, quatorze classes ont été accueillies à la salmoniculture fédérale. Ces visites ont permis aux élèves de découvrir le fonctionnement d'un site dédié à la sauvegarde de la truite fario.

318 écoliers

96 collégiens



Ecole Maurice Albe

Un programme au bord de l'eau

Quatre classes ont participé à un programme pédagogique riche et structuré, mis en œuvre par la Fédération de pêche de la Dordogne et les enseignants.

Le but de cette semaine "EAU" étant de sensibiliser les élèves à l'importance de protéger les milieux aquatiques, elle a permis d'aborder, de manière concrète, différentes thématiques liées à l'écosystème des rivières et étangs.

Les écoliers ont ainsi pu découvrir :

la diversité des espèces piscicoles présentes

en Dordogne,



l'observation des macro organismes du Manoire et de l'étang de Lamoura,



la salmoniculture de Mouleydier,



le barrage de Tuilières,

la biodiversité à Valojoux,

Participation au festival pêche en Périgord le 4 juillet 2025



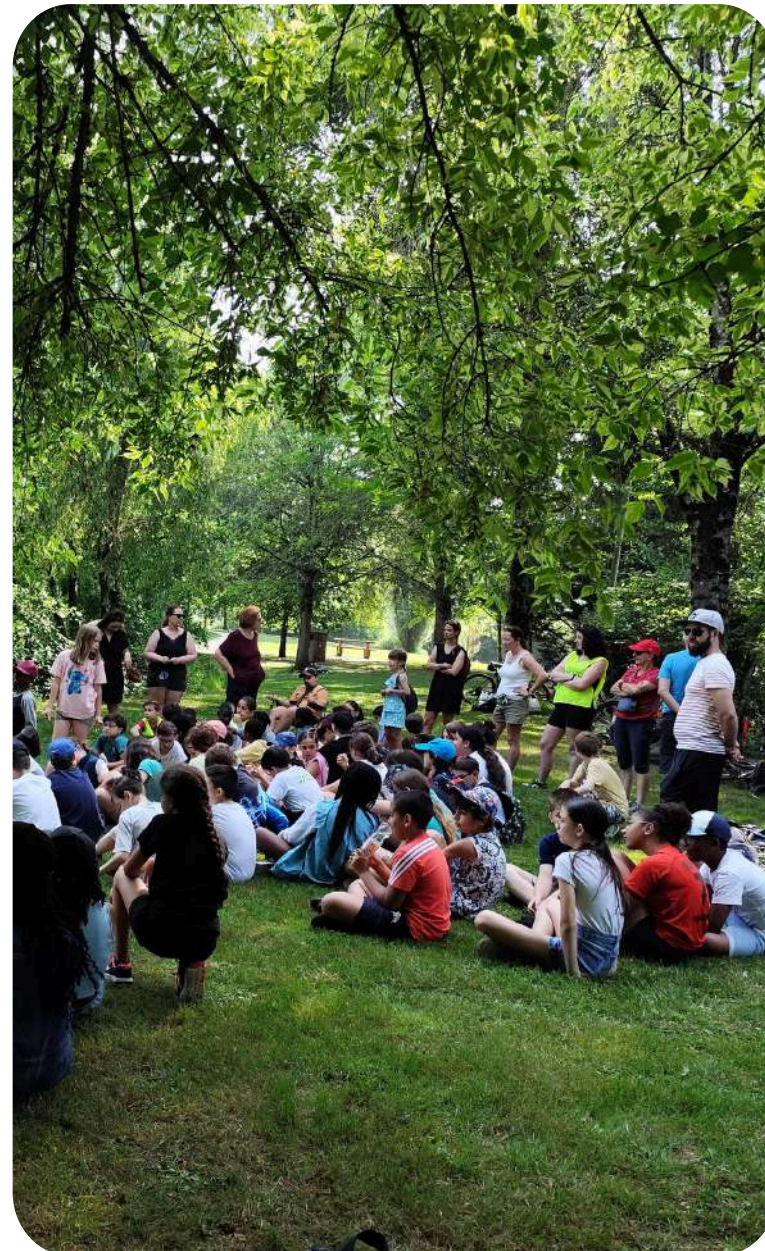


LE CLUZEAU
DE LA 6^{ÈME} AU BTS

Lycée Le Cluzeau

UN NOUVEAU PARTENAIRE

AGGO 2026



Début septembre 2024

**Filière BAC professionnel Gestion
des Milieux Naturels et de la Faune
(GMNF)**



Lycée le Cluzeau

UN NOUVEAU PARTENAIRE

Sensibiliser les élèves à la protection des rivières et des espèces aquatiques.

Des ateliers et projets liés à la pêche et à l'étude des milieux naturels.

Décembre, les techniciens ont reçu les élèves de 1ère et Terminale GMNF du lycée le Cluzeau de Sigoulès pour participer à la vidange du plan d'eau de Valojoux.





LE CLUZEAU

DE LA 6^{ÈME} AU BTS

30 Rte de Notre Dame
24240 Sigoulès-et-Flaugeac
Dordogne

05 53 73 43 60

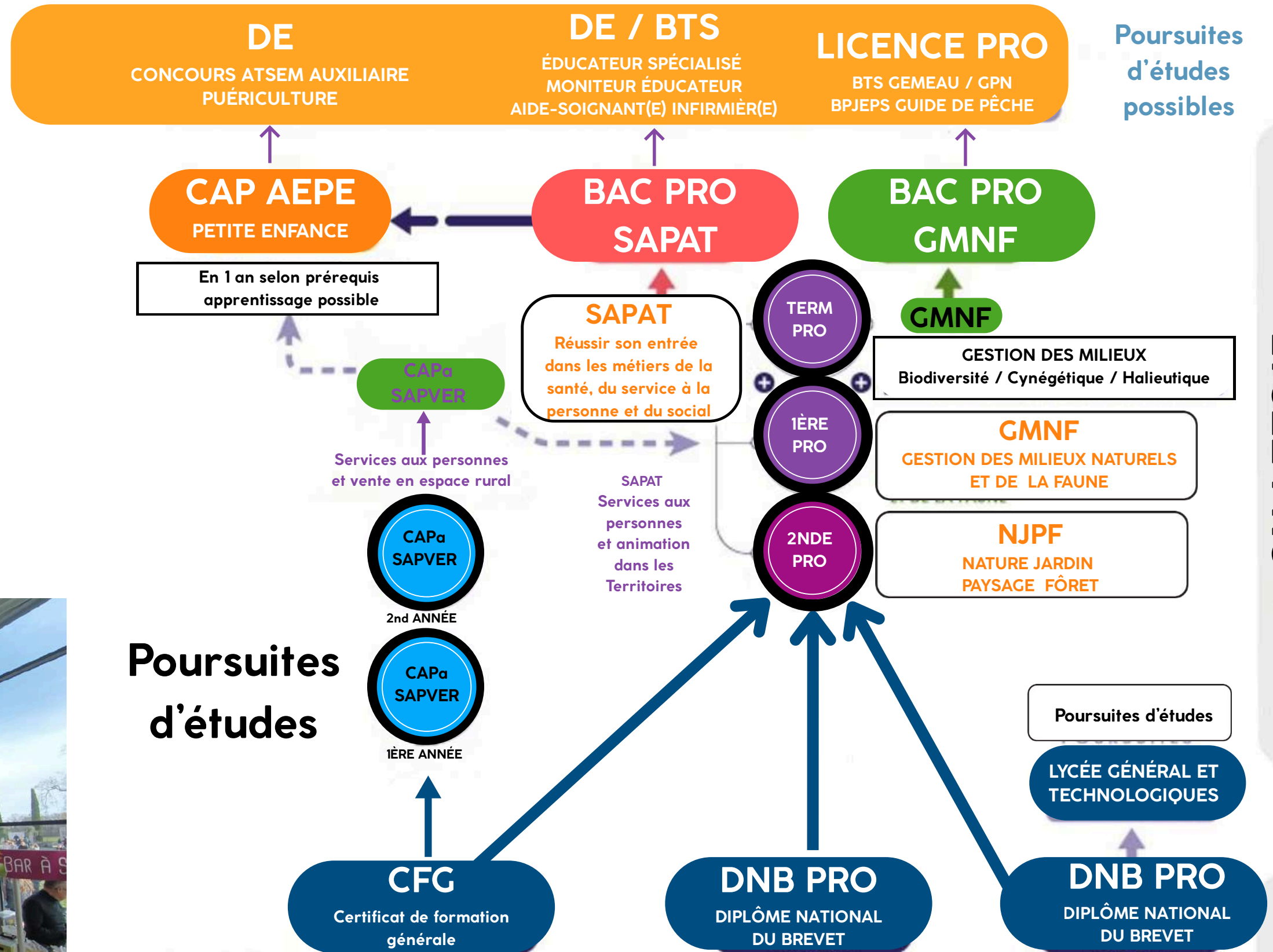
accueil@lecluzeau.com



lecluzeau.sigoules



AGGO 2026



LA FILIÈRE NATURE au LEAP LE CLUZEAU

de la 2nd NJPF à la terminale du BAC PRO GMNF



50 % Enseignements PRO
50 % Enseignements
généraux



Stages Entreprises :
17 semaines



Pédagogie de projet



Un enseignement
complémentaire :
biodiversité,
cynégétique et halieutique



AGCO 2026

DES PARTENAIRES AU COEUR DES NOS ACTIONS



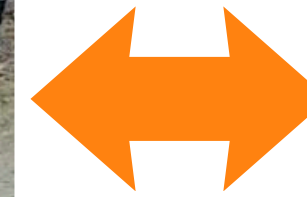


**Lutte, Espèces Exotiques
Envahissantes (Jussie)**

Génie Végétal / Ripisylve



Restauration et entretien des milieux naturels



**Pêche d'étang
à Valojoux**



**Visite salmoniculture
de Mouleydier**

PROSPECTIVES DE PARTENARIATS... DES PROJETS PASSIONNANTS POUR L'AVENIR



Apports techniques et scientifiques aux collèges et lycées dans le cadre de l'enseignement complémentaire...

Réalisation de chantiers de restauration de cours d'eau, de frayères...

Visites pédagogiques : piscicultures, pêches électriques, pêches d'étang...

Participation à des animations nature pour des élèves de primaires.

Mise en place d'une Aire Fluviale Educative



LE CLUZEAU

DE LA 6^{ÈME} AU BTS

Centre authorised by Cambridge
Assessment International

PORTES OUVERTES



#BACPROGMNF_CLUZEAU

SAMEDI 25 AVRIL DE 9H À 13H

MERCREDI 20 MAI DE 13H30 À 18H

POSSIBILITÉ DE FAIRE UN MINI-STAGE :

**En général, une demi-journée orientée « Terrain » et
une autre « cours en salle et en atelier ».**

**Après 17h00, une réunion avec un enseignant technique pour débriefer
et répondre aux questions si besoin.**

AGGO 2026



AGCO 2026

Merci pour votre
ATTENTION

PAULINE GUIBAL
MAXIME LEVASSEUR



AGCO 2026

Communication
DÉVELOPPEMENT

SAMEDI 28 MARS 2026

FLORENT DOHET
ROMAIN LE MOIGNE



AGCO 2026



Festival Pêche **DORDOGNE**

SAMEDI 28 MARS 2026

ROMAIN LE MOIGNE

Le Festival PÊCHE



COULOUNIEIX-CHAMIER
Le festival Pêche Dordogne Périgord investit les Izards

Passionnés de pêche, familles et curieux sont attendus du 4 au 6 juillet pour un événement inédit célébrant la nature et la biodiversité au château des Izards et sur les bords de l'Isle.

La commune de Coulounieix-Chamiers accueille, dans la première édition du festival Pêche Dordogne Périgord, organisée par la Fédération de pêche de la Dordogne du 4 au 6 juillet. Cet événement réunit passionnés, familles et curieux autour de la pêche, de la nature et de la biodiversité. Plus de 10 000 visiteurs sont attendus pour découvrir un programme riche : animations, démonstrations, conférences, spectacles, rencontres et deux grandes soirées festives. Ce festival, gratuit et ouvert à tous, veut valoriser la pêche sous un angle moderne, pédagogique et environnemental. Il s'adresse aux pêcheurs confirmés comme aux débutants, aux familles, aux enfants et aux amoureux de la nature. Il vise aussi à sensibiliser à la préservation des milieux aquatiques de la Fédération de pêche, qui regroupe 10 000 adhérents dans le département. À travers cet événement, la Fédération souhaite montrer que la pêche n'est pas seulement un loisir, mais un véritable levier éducatif à l'environnement et un outil de valorisation du patrimoine naturel local.

« On va créer une rivière artificielle, une rampe aquatique... »
« L'eau c'est vital, vital pour nous, pour les loisirs, pour la beauté des territoires. Si on peut faire en sorte de protéger, amener à la pêche, sur la présence de l'espèce... »
« On va créer une rivière artificielle, une rampe aquatique... »
« L'eau c'est vital, vital pour nous, pour les loisirs, pour la beauté des territoires. Si on peut faire en sorte de protéger, amener à la pêche, sur la présence de l'espèce... »

Le vendredi 4 juillet sera consacré à une journée scolaire environnementale pour 370 enfants du département. Le week-end s'ouvrira au grand public avec des initiations, projections, débats, démonstrations, spectacles et conférences sur la continuité écologique, les technologies, l'évaluation des pratiques halieutiques et l'avenir de la pêche d'été.

de prévisions, amener à la pêche, sur la présence de l'espèce... »
« On va créer une rivière artificielle, une rampe aquatique... »
« L'eau c'est vital, vital pour nous, pour les loisirs, pour la beauté des territoires. Si on peut faire en sorte de protéger, amener à la pêche, sur la présence de l'espèce... »



La Fédération de Pêche de la Dordogne a organisé, pour la première fois en France, un événement grand public entièrement dédié à la pêche et à la préservation des milieux aquatiques.

Du 4 au 6 juillet, le Festival Pêche a investi le Château des Izards à Coulounieix-Chamiers, un site emblématique parfaitement adapté à cette ambition.

Nous avons souhaité, à travers ce grand projet, offrir aux acteurs du monde de la pêche (AAPPMA, partenaires, magasins, personnalités, etc...) une visibilité à l'échelle du département et au-delà, tout en sensibilisant le public à la préservation de nos milieux aquatiques.

Un succès populaire **CONFIRMÉ**

Avec plus de **6 000 visiteurs** sur les trois jours, le festival a largement dépassé les attentes. La fréquentation a été particulièrement forte le week-end, avec un **public familial** nombreux et un grand nombre de **passionnés** venus de tout le département et des régions voisines.

350 enfants des écoles locales ont été accueillis le vendredi matin pour une **journée pédagogique** consacrée à la découverte des **milieux aquatiques** et à l'apprentissage des **bonnes pratiques de pêche**.

6 500 VISITEURS





Un programme **RICHE ET VARIÉ**

INITIATION PÊCHE

Initiations pratiques aux différentes techniques de **pêche**, accompagnées par des **clubs et guides spécialisés**, avec démonstrations de **bateaux, simulateurs** et présentation des **dernières technologies** et matériels innovants.

ATELIERS BIODIVERSITÉ

Les ateliers biodiversité ont proposé une **rivière artificielle**, des **expositions interactives** et des **animations** sur les milieux aquatiques. La **remorque-aquarium**, valorisant les espèces locales, a rappelé l'importance de **préserver** la faune et la flore des rivières.

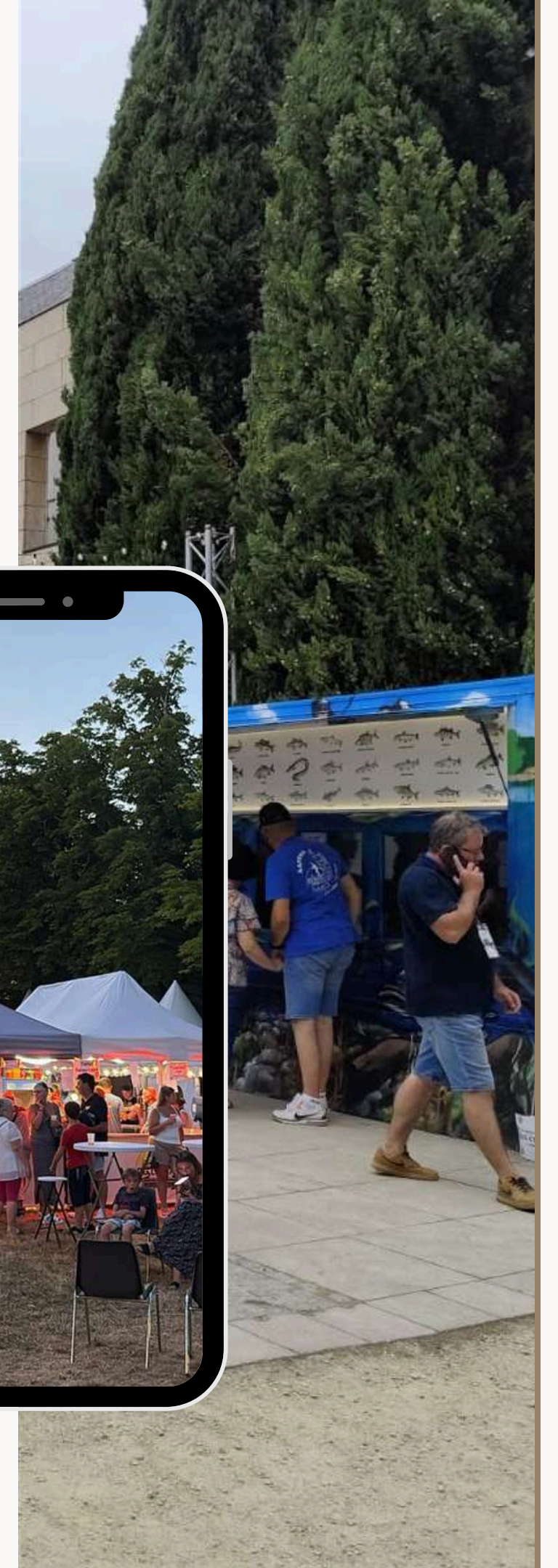
CONFÉRENCES & DÉBATS

L'espace conférences, débats et expositions a mis en lumière le travail de nos **partenaires**, avec des interventions de **stars** du monde de la pêche. Un **programme complet** s'est déroulé sur deux jours, incluant une avant-première d'un **film national**.

VILLAGE PÊCHE

Véritable cœur de vie du festival, le village pêche a rassemblé **32 AAPPMA** venues partager leur **savoir-faire** et présenter leurs **actions** de protection sur leurs territoires. Cet espace convivial a également accueilli des **magasins de pêche**.

Quelques EXEMPLES



Une forte couverture MÉDIATIQUE

Le festival a bénéficié d'une **visibilité importante** grâce à :

- Des **articles** dans la presse locale (Sud-Ouest, Dordogne Libre, etc...) ;
- La diffusion d'**affiches et flyers** sur l'ensemble du département ;
- Une **communication digitale** active (réseaux sociaux, sites partenaires).

765 000
VUES

7 000
RÉACTIONS

45
PUBLICATIONS

23
LIVES



Un impact environnemental **FORT**

De nombreux ateliers ont permis de sensibiliser petits et grands à la préservation des rivières et de la faune aquatique.

Comme l'ont souligné les médias locaux, « un festival comme ça, avec accès à l'eau et de multiples animations, ce n'est pas courant » (cf. article Sud-Ouest du 7 juillet).





Projet d'animations **PÊCHE ESTIVALES**

APPEL À CANDIDATURES

- Fédération en partenariat avec les AAPPMA et les OT
- Initiations pêche pour locaux et vacanciers
- Sur l'ensemble du département
- Du 1er juillet au 31 août 2026
- Communication via OT et nos réseaux
- Animations par fédération et bénévoles AAPPMA



AGCO 2026



Merci pour votre
ATTENTION

ROMAIN LE MOIGNE
FLORENT DOHET



AGCO 2026

Garderie
RÉGLEMENTATION

SAMEDI 28 MARS 2026

JEAN-MICHEL RAVAILHE
FLORENT DOHET

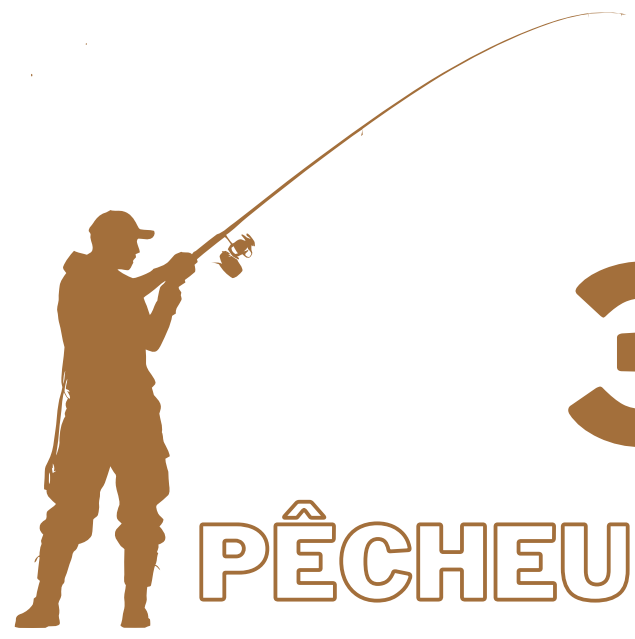
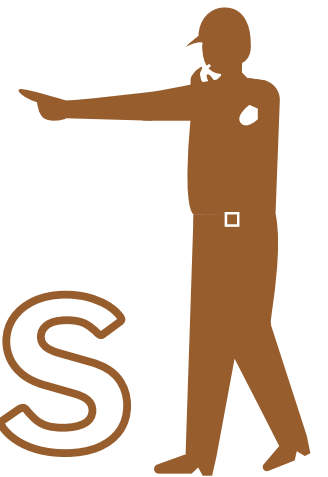


AGCO 2026

Garderie fédérale 2025

BILAN

31
SORTIES



365
PÊCHEURS CONTRÔLÉS

10
PROCÈS-VERBAUX



49
AVERTISSEMENTS

Formation police de la pêche interservices

GENÈSE

UNE AAPPMA VICTIME D'ACTES DE BRACONNAGE

L'AAPPMA de Montpon-Ménéstérol nous faisait remonter régulièrement les problèmes rencontrés avec des pêcheurs peu regardants envers la réglementation pêche (pêche en réserve, mode de pêche prohibé, tailles minimales de capture...).

UNE POLICE MUNICIPALE PRÊTE À INTERVENIR

Contactés par l'AAPPMA, les agents de la police municipale de Montpon-Ménéstérol se transportaient sur les lieux mais ne savaient pas forcément ce qu'ils pouvaient contrôler.

UNE FÉDÉRATION PRÊTE À FORMER

La fédération dispensant chaque année le module "police de la pêche" aux futurs gardes-pêche particuliers était disposée à former les agents de la police municipale.





Formation police de la pêche

MOBILISATION DES PARTICIPANTS

LE RÉSEAU DE LA POLICE MUNICIPALE

8 policiers municipaux de Coulounieix-Chamiers, Montignac, Montpon-Ménestérol, Ribérac et Saint-Astier.



LA CONVENTION DÉPARTEMENTALE GENDARMERIE NATIONALE / FDAAPPMA 24

6 gendarmes des brigades de Beaumontois en Périgord, Bergerac, Lalinde, Sarlat et Vélines.



AGCO 2026



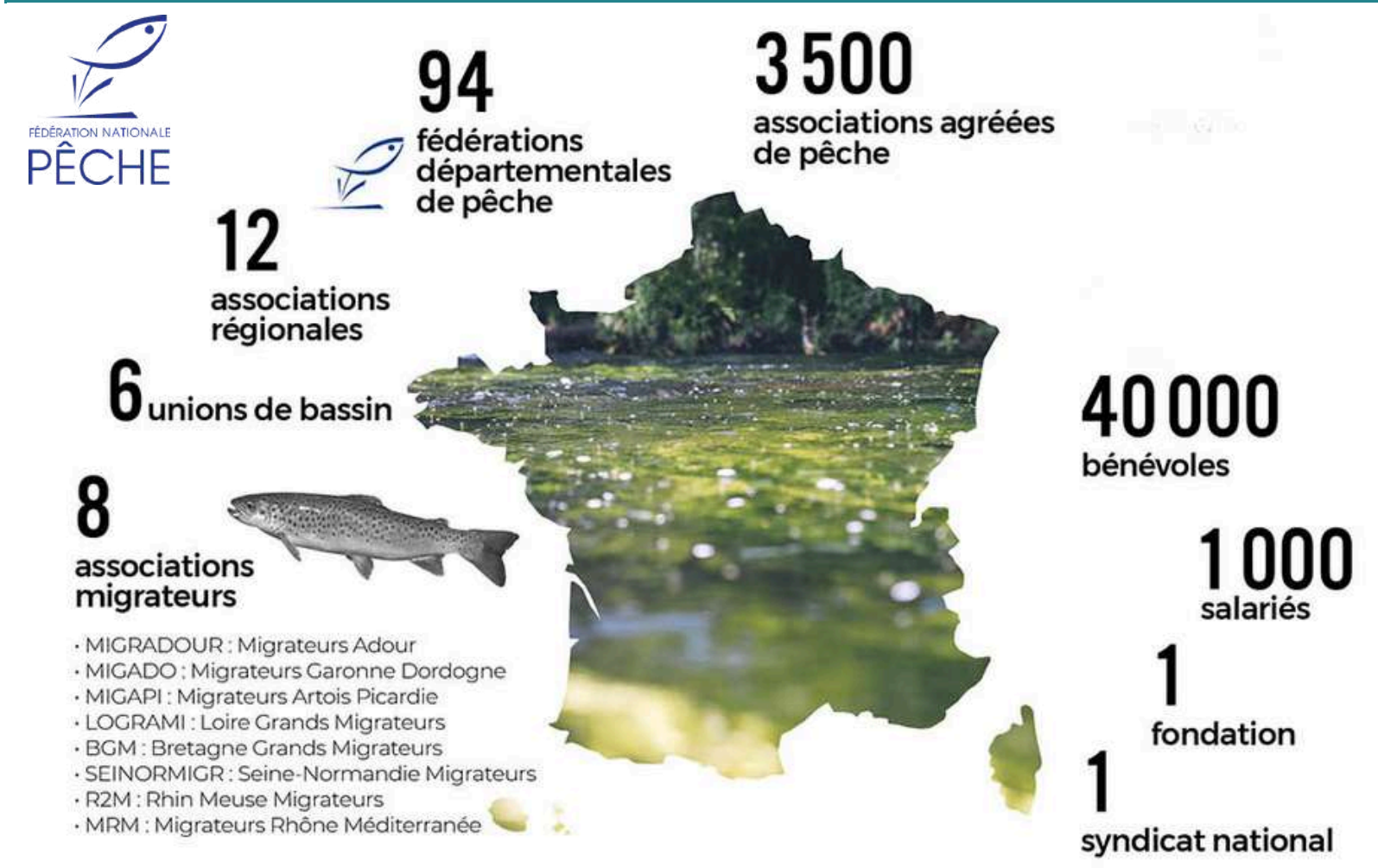
Formation polivie de la pêche

UN PROGRAMME THÉORIQUE EN CINQ VOILETS

LA PÊCHE DE LOISIR EN FRANCE

SOUS L'ÉGIDE DE LA FÉDÉRATION NATIONALE DE LA PÊCHE EN FRANCE (FNFP)

DEUXIÈME LOISIR EN TERMES D'ADHÉRENTS (CHIFFRES 2023)



1 459 467 pêcheurs

dont :

3 311 pêcheurs amateurs aux engins et aux filets

386 962 jeunes de moins de 18 ans

113 163 femmes



620 000 km de cours d'eau*

623 000 ha de plans d'eau*

115 espèces de poissons d'eau douce en métropole**

* en France métropolitaine et outre-mer
- source IGNF / BD CarTHAgE®
** source inventaire INPN

12 911 513 € d'aide à l'emploi

soit **368** postes

AGCO 2026

Formation polivie de la pêche

UN PROGRAMME THÉORIQUE EN CINQ VOILETS

LE LOISIR PÊCHE EN DORDOGNE

SES MISSIONS ET ACTIONS

➔ Développement et promotion du loisir pêche



➔ Gestion et protection du milieu aquatique



➔ Police de la pêche, surveillance du milieu



QUELQUES CHIFFRES 2024

➔ 17 558 cartes de pêche

➔ 62 Associations Agréées pour la Pêche et la Protection du Milieu Aquatique (AAPPMA)

➔ 800 bénévoles "actifs" dont 66 gardes-pêche particuliers

➔ 1 Association Départementale Agréée des Pêcheurs Amateurs aux Engins et aux Filets (ADAPAEF)

Formation polivie de la pêche

UN PROGRAMME THÉORIQUE EN CINQ VOILETS

LA RÉGLEMENTATION PÊCHE

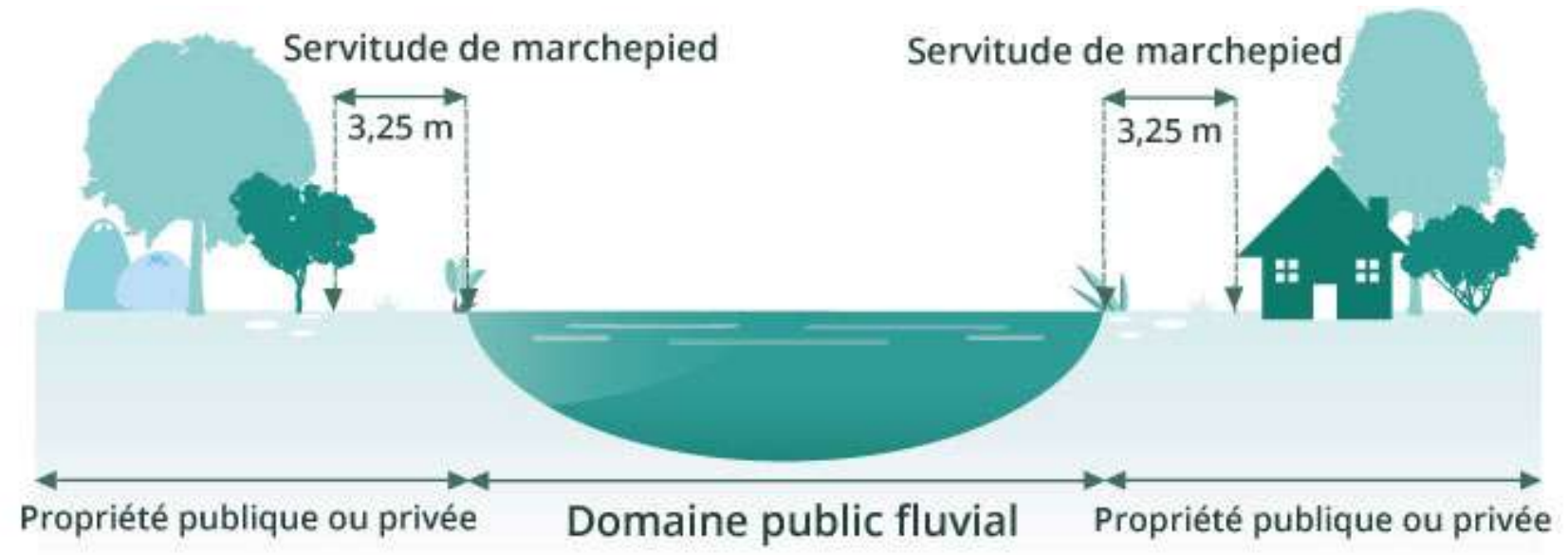
DÉFINITION DE L'ACTE DE PÊCHE



«Ensemble d'actes, manœuvres, poursuites, recherches dont le but évident est de s'approprier des poissons, mais également des grenouilles ou encore des crustacés tel l'écrevisse, ainsi que le frai de tous ces animaux.»

NOTION DE DOMANIALITÉ

➡ **Domaine public fluvial** : ensemble des cours d'eau, canaux et plans d'eau appartenant à l'Etat. Le droit de pêche est loué par adjudication tous les 5 ans aux AAPPMA ou FDAAPPMA.





Formation police de la pêche

UN PROGRAMME THÉORIQUE EN CINQ VOILETS

LA POLICE DE LA PÊCHE

QUI PEUT CONTRÔLER LES PÊCHEURS ?

➔ Les agents habilités par le code de l'environnement



POLICE
NATIONALE

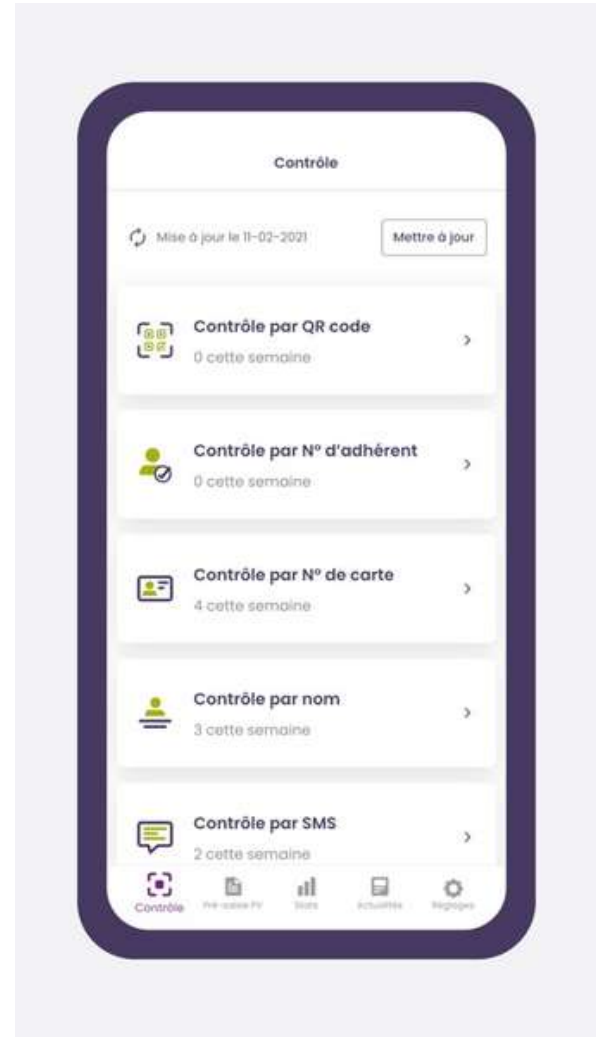


➔ Les gardes-pêche particuliers assermentés et commissionnés par les associations et fédérations de pêche sur le linéaire où ils détiennent des droits de pêche



DES OUTILS À DISPOSITION

➔ Application Vigipêche



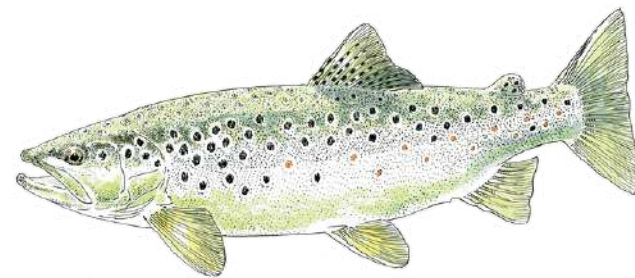
AGO 2026

Formation police de la pêche

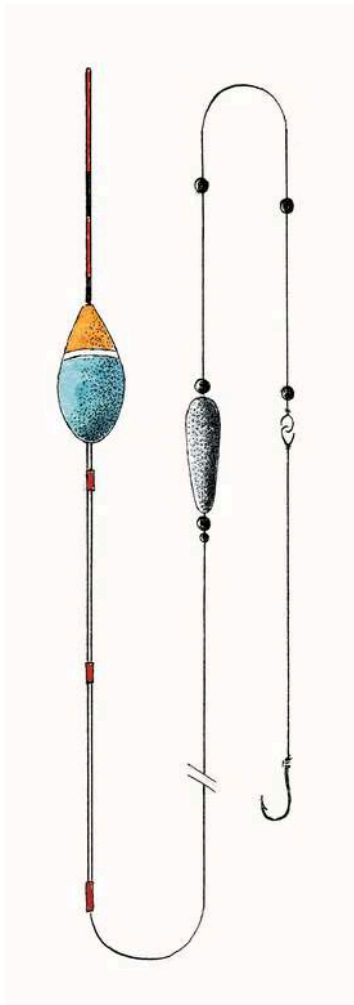
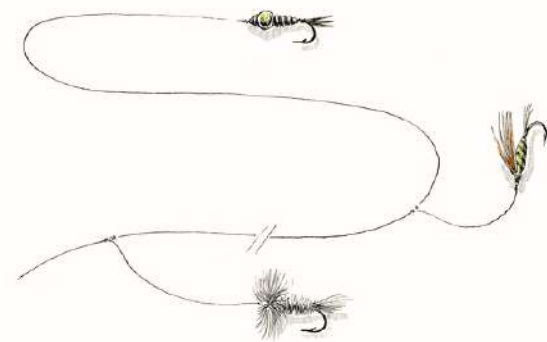
UN PROGRAMME THÉORIQUE EN CINQ VOLETS

LES INFRACTIONS PÊCHE

LES MODES DE PÊCHE AUTORISÉS



- ➔ 1 ligne au maximum montée sur canne munie chacune de 2 hameçons au plus ou 3 mouches artificielles au plus, d'1 vermée et de 6 balances à écrevisses au maximum



MODE DE PÊCHE INFRACTIONS À RELEVER



Le fait de pêcher en eau douce avec un nombre d'engins ou d'instruments supérieur au maximum autorisé -
NATINF 20156

3

Prévue par ART.R.436-40 §I 3°, ART.R.436-23, ART.R.436-24, ART.R.436-25 C.ENVIR. et réprimée par ART.R.436-40 §I, ART.L.437-22 AL.1, ART.L.173-7 2° C.ENVIR.



Le fait de pêcher de nuit en eau douce avec un nombre d'engins ou d'instruments supérieur au maximum autorisé -
NATINF 20145

4

Prévue par ART.R.436-40 §II, §I 3°, ART.R.436-23, ART.R.436-24, ART.R.436-25 C.ENVIR. et réprimée par ART.R.436-40 §II, ART.L.437-22 AL.1, ART.L.173-7 2° C.ENVIR.



Formation polivie de la pêche

DE LA MISE EN PRATIQUE

SUR LA BASE DE LOISIRS DE CHANDOS AVEC LA COMPLICITÉ DE PÊCHEURS "EN INFRACTION"



AGO 2026

Formation police de la pêche

ET MAINTENANT ?

ACCOMPAGNEMENT SUR LE TERRAIN

Planification d'opérations conjointes sur les secteurs des agents ayant participé à la formation mais également sur l'ensemble du département lors d'évènements particuliers ou sur des thématiques précises.

RAPPROCHEMENT AVEC LES GPP DES AAPPMA

Incitation des gardes-pêche particuliers à aller se présenter aux services de police et / ou de gendarmerie présents sur leur territoire de commissionnement.

ORGANISATION D'UNE NOUVELLE SESSION EN 2026

Une deuxième session sera organisée au courant du 2ème semestre 2026. Celle-ci se déroulera au siège de la Fédération à Périgueux.





AGCO 2026



Merçi pour votre
ATTENTION

JEAN-MICHEL RAVAILHE
FLORENT DOHET



Jean-Michel Ravailhe

Rapport moral

PRÉSIDENT